

**Инструкция пользователя  
модуля AMCAD PDF STAMP**

## Оглавление

1. Системные требования .....	3
2. Установка .....	3
2.1. Состав инсталляции .....	3
2.2. Процедура установки .....	3
3. Порядок активации лицензии .....	5
4. Настройка .....	6
4.1. Настройка штампа с атрибутами .....	6
4.2. Настройка штампа с QR-кодом .....	8
4.3. Общие настройки .....	9
4.4. Предпросмотр проставляемого штампа .....	10
6.1. Настройка простановки штампа через процедуру согласования документации в IPS .....	10
7. Порядок простановки штампа .....	12

## 1. Системные требования

Операционная система	Windows 7 SP1 и выше
Платформа .NET Framework	.NET Framework версии 4.8
Место на диске	- 300МБ
Клиент IPS	IPS V7 и выше

## 2. Установка

### 2.1. Состав инсталляции

Инсталляция AMCAD IPS PDF Stamp включает в себя:

-Инсталлятор клиентского места.

-Инструкция пользователя.

Имя	Тип
PDFStampInstaller.msi	Пакет установщика Windows
setup.exe	Приложение
Инструкция PDF Stamp.pdf	Microsoft Edge PDF Document

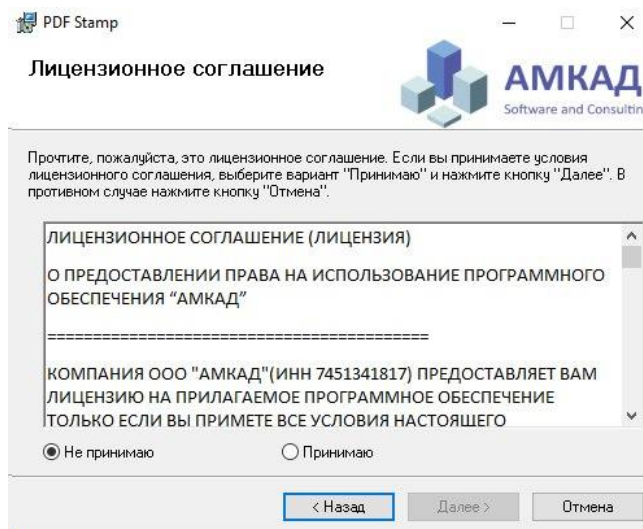
### 2.2. Процедура установки

Установка осуществляется с правами локального администратора.

Запуск инсталлятора происходит вручную путем запуска на выполнение команды Setup.exe.

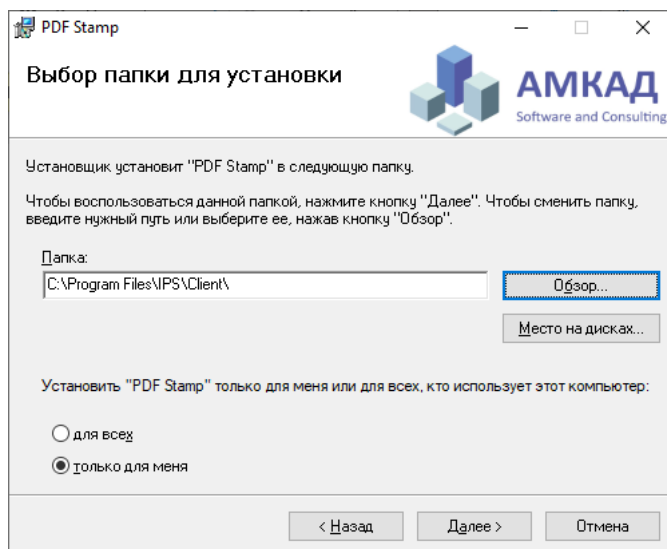
Инсталлятор отобразит мастер установки, для перемещения по окнам необходимо использовать кнопки **Далее** и **Назад**.

После прочтения текста лицензионного соглашения можно выбрать пункт **Я принимаю условия лицензионного соглашения** и нажать кнопку **Далее**.

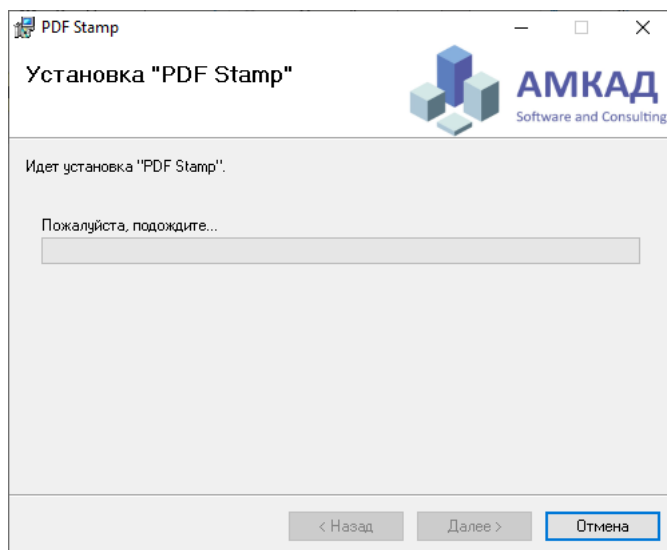


Установка приложения PDF Stamp будет выполнена в папку, указываемую на следующем шаге установки. Установка должна быть произведена в локальную папку установки приложения IPS. В случае альтернативного нахождения установленного решения ИНТЕРМЕХ- выберите другое расположение.

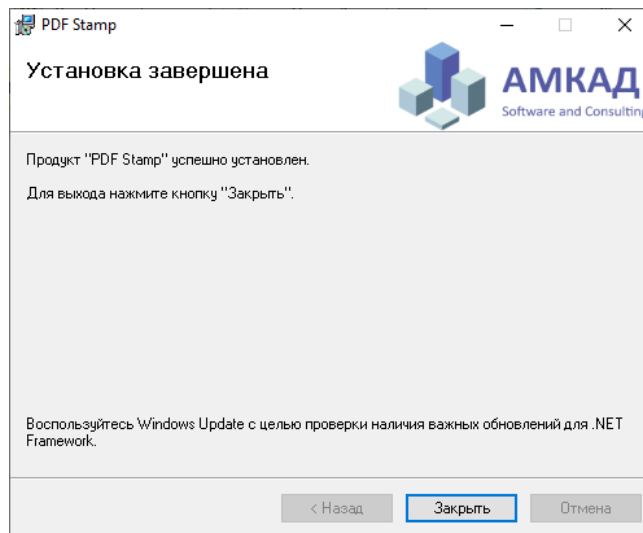
Все конфигурационные файлы приложения будут установлены по пути: C:\IPS Vault\PDF Stamp.



Процесс установки отображается в окне с указанием производимых действий и прогресса их выполнения.

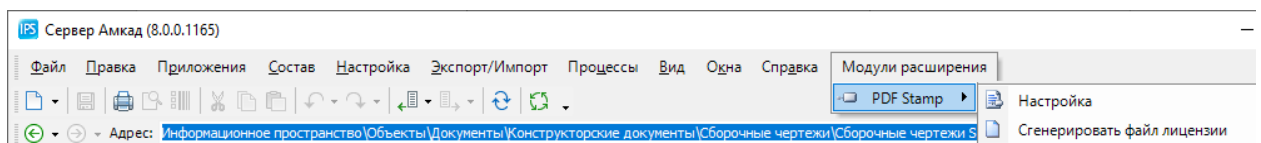


По окончании установки инсталлятор проинформирует Вас об этом и предложит нажать кнопку **Заккрыть**.



### 3. Порядок активации лицензии

Активация лицензий происходит в рабочем пространстве IPS. Для доступа к процедуре активации нажмите команду **Модули расширения-PDF Stamp – Сгенерировать файл лицензии**



В открывшемся окне заполните данные вашей компании и нажмите команду Сгенерировать файл лицензии

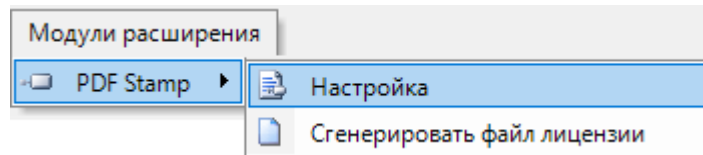
Сгенерированный файл XML требуется отправить по электронной почте [support@amcad.ru](mailto:support@amcad.ru) с темой письма «Активация PDF Stamp».



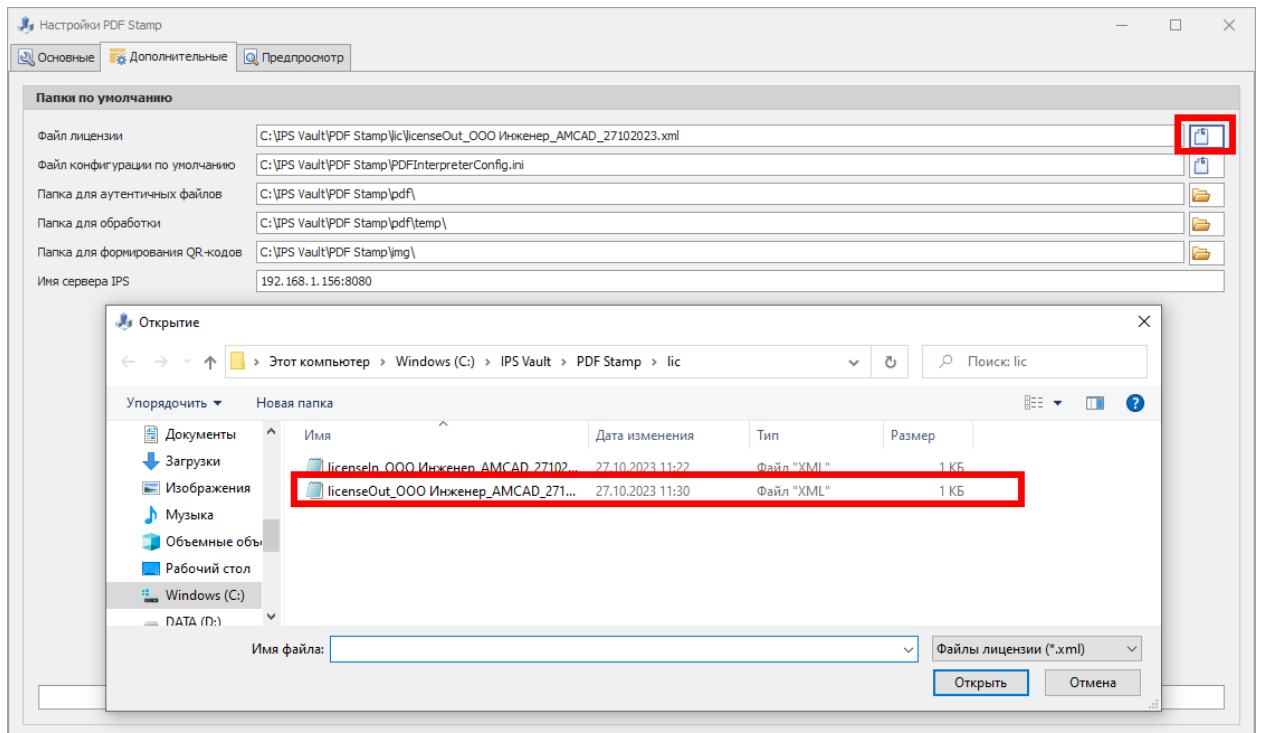
Ответный файл необходимо скопировать в каталог с исходным XML-запросом.

licenseIn_OOO Инженер_AMCAD_27102023.xml	27.10.2023 11:22	Файл "XML"	1 КБ
licenseOut_OOO Инженер_AMCAD_27102023.xml	27.10.2023 11:30	Файл "XML"	1 КБ

Для активации лицензии в рабочем пространстве IPS нажмите команду **Модули расширения-PDF Stamp – Настройка**.



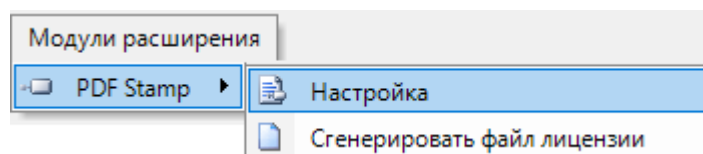
В открывшемся окне нажмите вкладку **Дополнительные** и выберите расположение полученного файла активации и нажмите команду **Применить**.



Приложение активировано и готово к работе.

## 4. Настройка

Настройка проставляемого штампа происходит локально для каждого рабочего места отдельно. Для доступа к интерфейсу настройки в рабочем пространстве IPS нажмите команду **Модули расширения-PDF Stamp – Настройка**.



### 4.1. Настройка штампа с атрибутами

В открывшемся окне можно выбрать:

1. Необходимость простановки штампа
2. Цвет рамки и текста в штампе

Инструкция пользователя «PDF Stamp»

3. Шрифт в рамке
4. Прозрачность
5. Возможность простановки штампа только на первой странице аутентичного файла
6. Возможность добавления рамки в штамп
7. Размеры рамки (указывается в пунктах)\*
8. Расположение рамки (указываются в пунктах\*). Точка вставки штампа- левый верхний угол. Точка отсчета координат- левый нижний угол документа. В случае необходимости привязки к противоположной стороне используйте знак – перед координатами.

Отрисовывать рамку

Расположение рамки (x)

Расположение рамки (y)

9. Выводимый текст в рамку
10. Выводимые атрибуты файла, для которого ставится штамп. Система позволяет выбрать атрибуты, предложенные в списке (контрольная сумма, текущая дата, дата последнего изменения документа, фамилия пользователя в графе **Утвердил**, дата подписи в графе **Утвердил**, номер версии документа)-, либо вставить пользовательский атрибут документа. Пользовательский атрибут документа должен быть записан в виде цифрового идентификатора, который можно найти в конфигураторе базы данных IPS.

В случае отсутствия необходимости выводить атрибуты- поле Параметр или Текст должны быть пустыми.

! Система не позволяет работать с системными параметрами, у которых Идентификатор со знаком -.

Атрибут	Параметр	Текст	Идентификатор
Глобальный идентификатор...			
Графические значения к до...			
Дата модификации содержи...			
Дата последней репликации			
Дата регистрации			
Дата регистрации в организ...			
Дата регистрации в ОТД			
Дата регистрации отправит...			
Даты регистрации в организ...			
Держатель подлинника			
Заменен на инвентарный но...			
Зарегистрирован в ОТД			
Зарегистрирован во внутрен...			
Идентификатор документа			15354
Идентификатор письма			
Идентификатор предыдуще...			
Извещение			
Инвентарный номер (ОТД)			
Исходящий регистрационны...			
Код формы документа			
Контролируется интегратором			
Кто подписал			
Листов			
Литера			
Личные файлы объекта			
Масштаб			
Место хранения бумажного ...			
Н.контр.			
Назначение конструкторско...			
Наименование			
Начальник			
Несканированный файл док...			
Номер изменения			

Рис. Идентификатор выводимого пользовательского атрибута

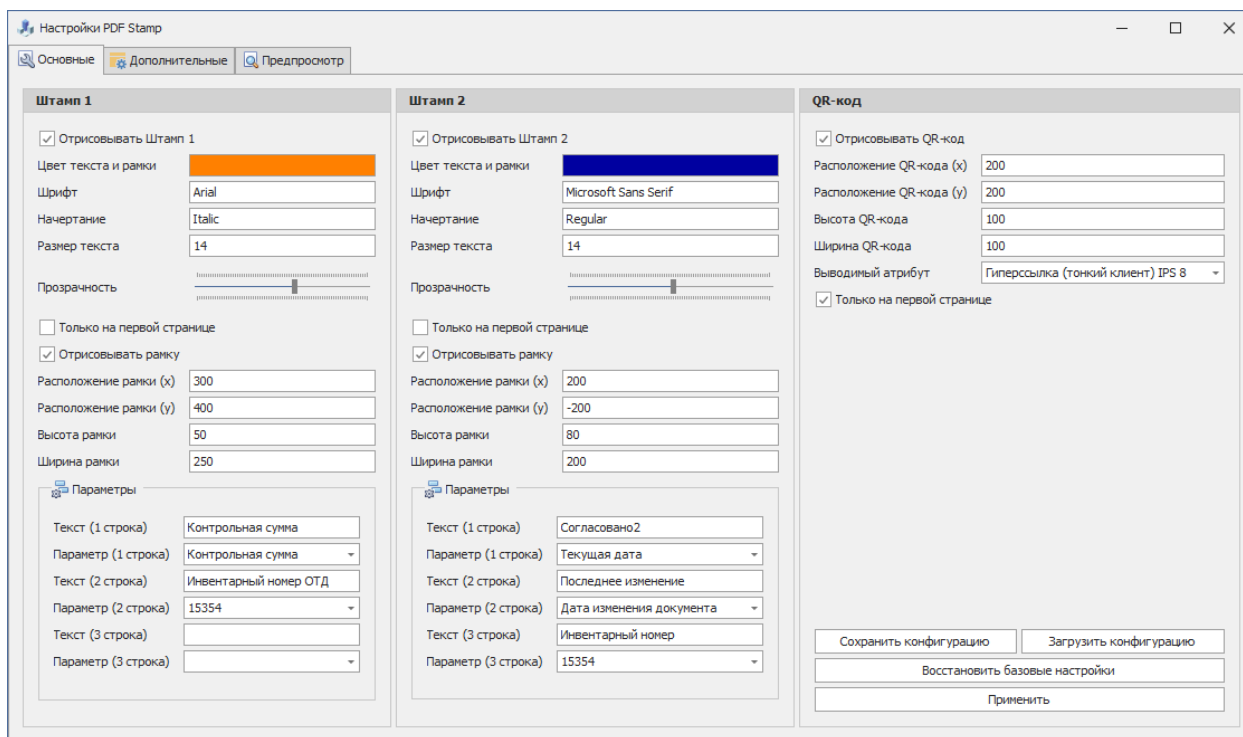


Рис. Интерфейс приложения PDF Stamp

После настройки необходимых штампов нажмите команду Применить

\*Типографический пункт равен 0,376 мм

#### 4.2. Настройка штампа с QR-кодом

QR-код – это двухмерный штрихкод (бар-код), предоставляющий информацию для быстрого доступа к расположению файла в IPS (толстый или тонкий клиент).

Для простановки QR-кода существуют следующие настройки:

1. Необходимость простановки QR-кода
2. Расположение (указывается в пунктах)\*. Точка вставки - левый верхний угол штампа. Точка отсчета координат- левый нижний угол документа.
3. Размеры QR-кода (указывается в пунктах)\*
4. Тип выводимого атрибута (ссылка на толстый клиент IPS Search, ссылка на тонкий клиент IPS Search V7, ссылка на тонкий клиент IPS Search V8)



**QR-код**

Отрисовывать QR-код

Расположение QR-кода (x)

Расположение QR-кода (y)

Высота QR-кода

Ширина QR-кода

Выводимый атрибут

Только на первой странице

Для настройки корректной работы QR-кода во вкладке «Дополнительные» укажите Имя Сервера хранения документации с портом (по умолчанию – 8080).

Настройки PDF Stamp

Основные | **Дополнительные** | Предпросмотр

**Папки по умолчанию**

Файл лицензии	C:\IPS Vault\PDF Stamp\lic\licenseOut_000 Инженер_AMCAD_27102023.xml
Файл конфигурации по умолчанию	C:\IPS Vault\PDF Stamp\PDFInterpreterConfig.ini
Папка для аутентичных файлов	C:\IPS Vault\PDF Stamp\pdf\
Папка для обработки	C:\IPS Vault\PDF Stamp\pdf\temp\
Папка для формирования QR-кодов	C:\IPS Vault\PDF Stamp\img\
Имя сервера IPS	192.168.1.156:8080

После настройки необходимых параметров нажмите команду Применить

### 4.3. Общие настройки

Для сохранения настроек штампов нажмите команду Сохранить конфигурацию и выберите путь сохранения установочного файла INI.

Для загрузки сохраненной конфигурации воспользуйтесь командой Загрузить конфигурацию и выберите установочный файл INI.

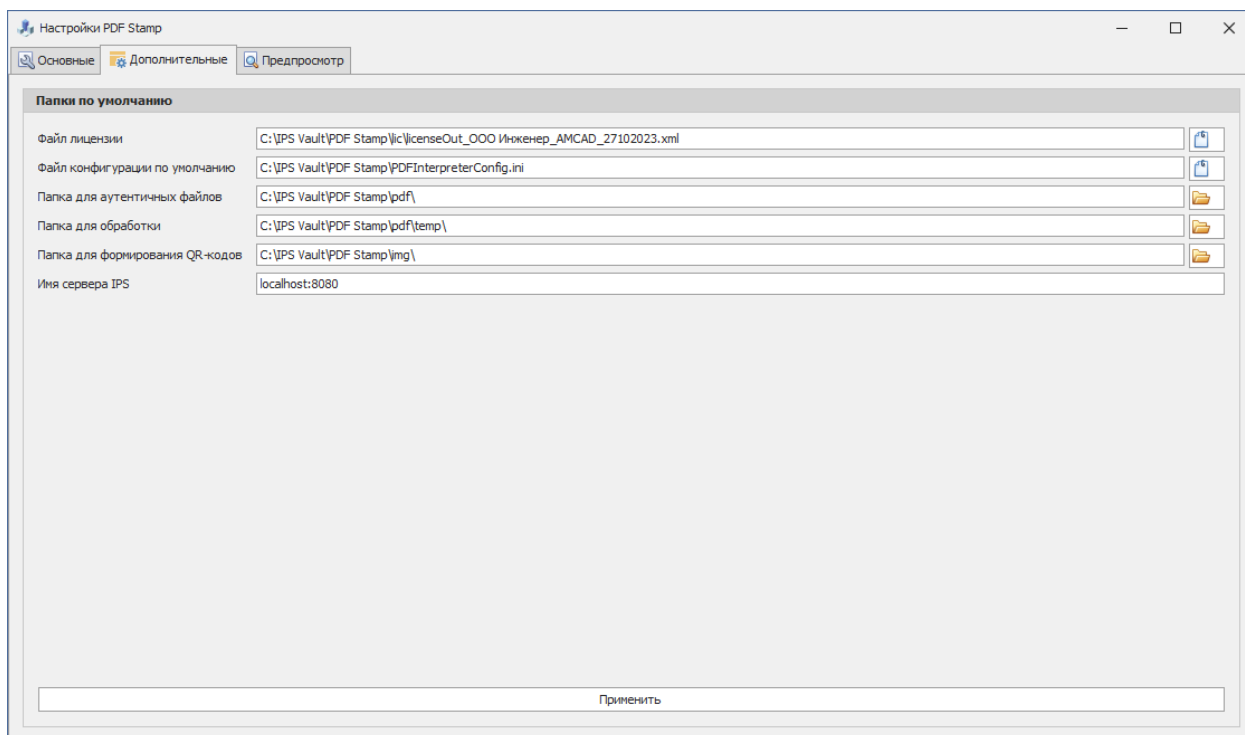
Для восстановления базовых настроек воспользуйтесь командой Восстановить базовые настройки.

Сохранить конфигурацию      Загрузить конфигурацию

Восстановить базовые настройки

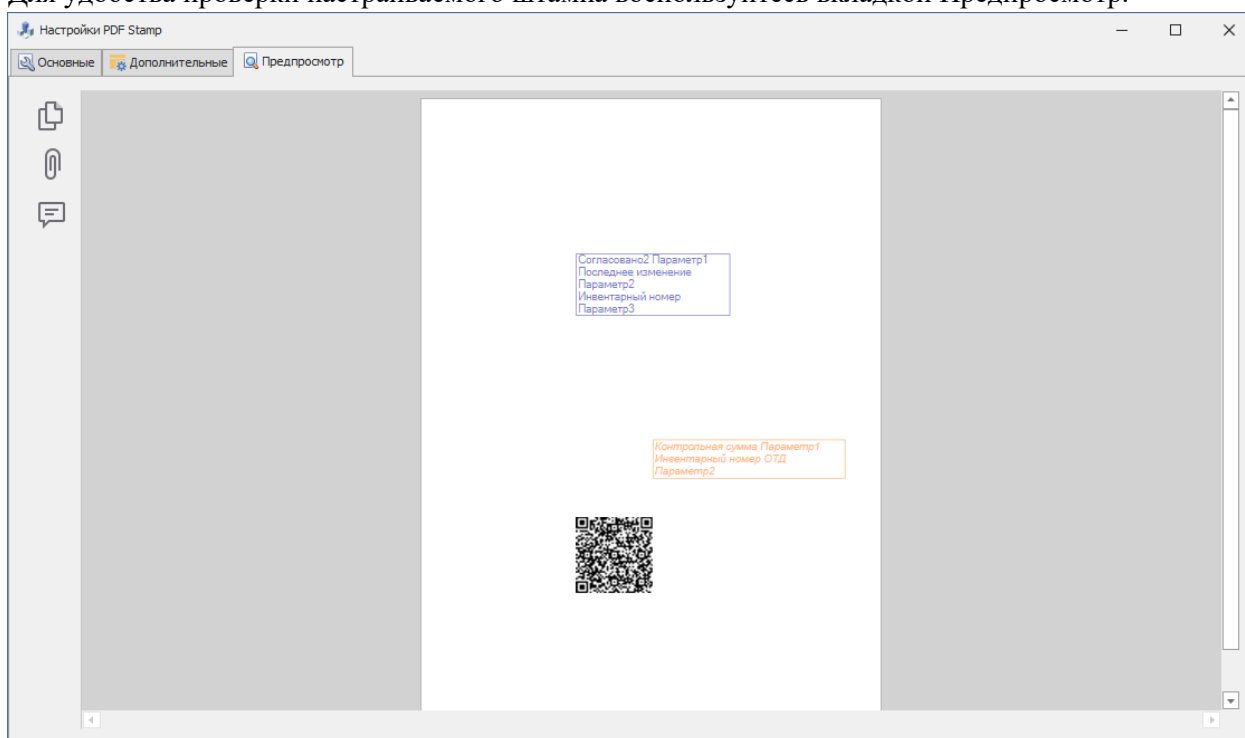
Применить

Во вкладке Дополнительные расположены пути хранения файлов конфигураций и временного хранения исполняемых файлов. При необходимости данные файлы могут быть перенесены в другое пространство. Система поддерживает работу с сетевым расположением конфигурационных параметров.



#### 4.4. Предпросмотр проставляемого штампа

5. Для удобства проверки настраиваемого штампа воспользуйтесь вкладкой Предпросмотр.

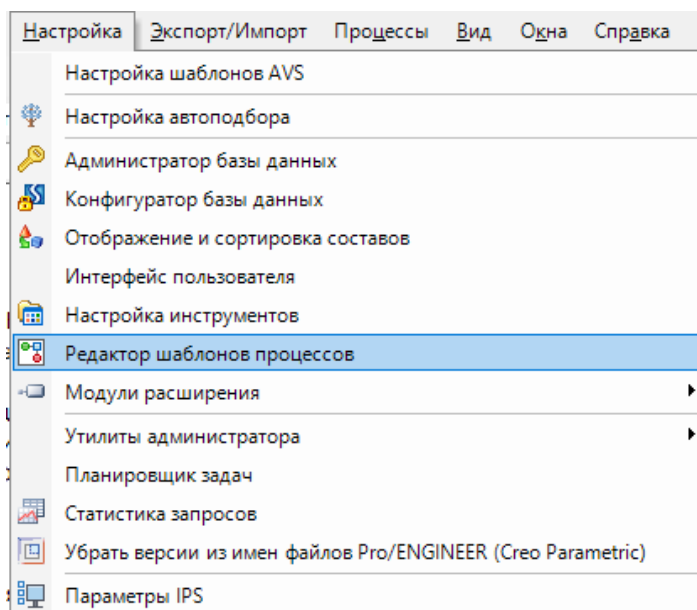


6.

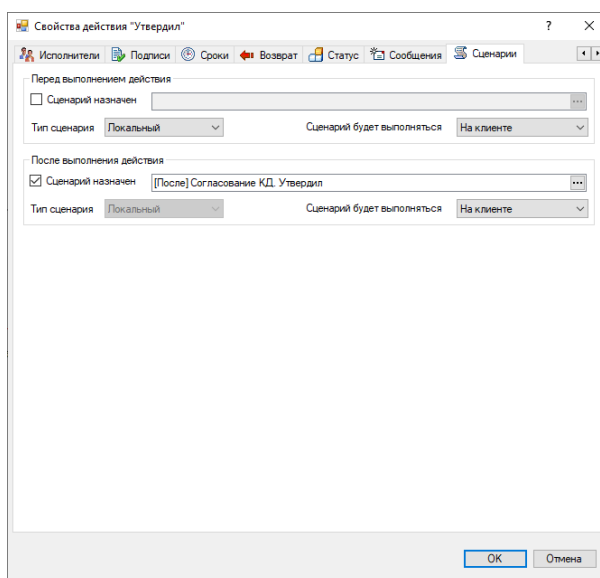
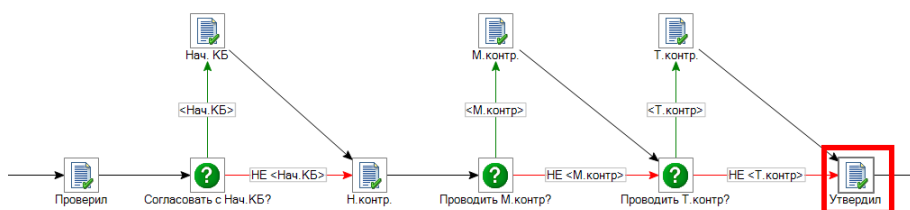
#### 6.1. Настройка простановки штампа через процедуру согласования документации в IPS

Система позволяет проставлять штампы автоматически в процессе согласования документации в системе IPS. Процесс простановки штампа проводится с помощью скриптов.

Для доступа к настройке процессов согласования IPS из-под пользователя с правами администратора нажмите команду Настройка – Редактор шаблонов процессов.



Далее в необходимом процессе согласования выберите этап подписания документа и в разделе сценарии добавьте сценарий автоматической генерации документа. Сценарий обязательно должен выполняться на стороне Клиента.



Пример сценария описан ниже:

Инструкция пользователя «PDF Stamp»

```

//css_ref PdfInterpreter.dll;
using System;
using System.IO;
using System.Collections.Generic;
using System.Linq;
using System.Text;
using System.Drawing;
using Intermech;
using Intermech.Interfaces;
using Intermech.Interfaces.Plugins;
using Intermech.Interfaces.Workflow;
using PdfInterpreter;

public class Script
{
    public ICSHarpScriptContext ScriptContext { get; set; }

    public void Execute(IActivity activity)
    {
        int Index;

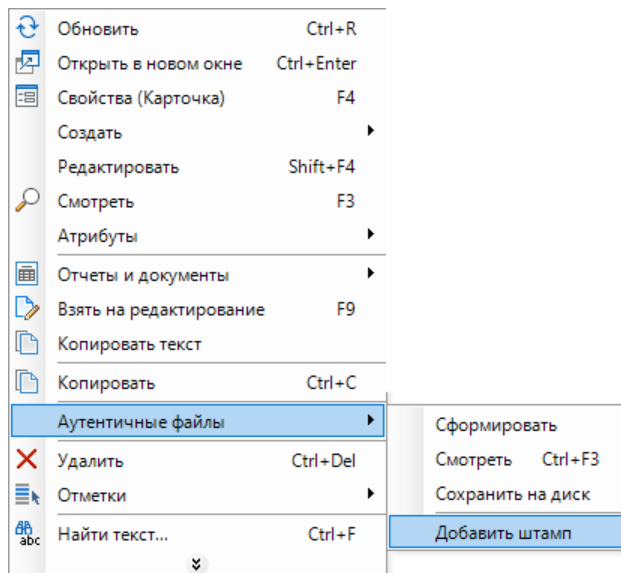
        int countDocs = activity.Attachments.Count;
        for(int i = 0; i < countDocs; i++)
        {
            if(activity.Attachments[i].Object == null)
            {
                continue;
            }
            PdfInterpreter.IpsClient.PDF_Stamp_Main_Process(activity.Session,
activity.Attachments[i].ObjectID);
        }
    }
}

```

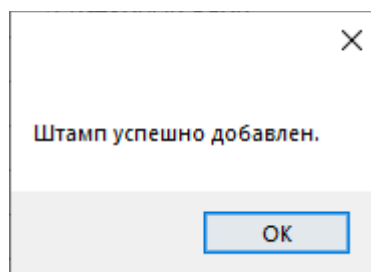
Данный сценарий при проверке документации автоматически поставит штамп на все проверяемые документы в рамках процесса согласования.

## 7. Порядок простановки штампа

Для ручной простановки штампа выделите чертежи, содержащие аутентичные файлы, и в контекстном меню выберите команду Аутентичные файлы- Добавить штамп.



При успешном создании штампа появится окно.



Для просмотра сформированного аутентичного файла с добавленным штампом воспользуйтесь командой Аутентичные файлы- Смотреть.

