

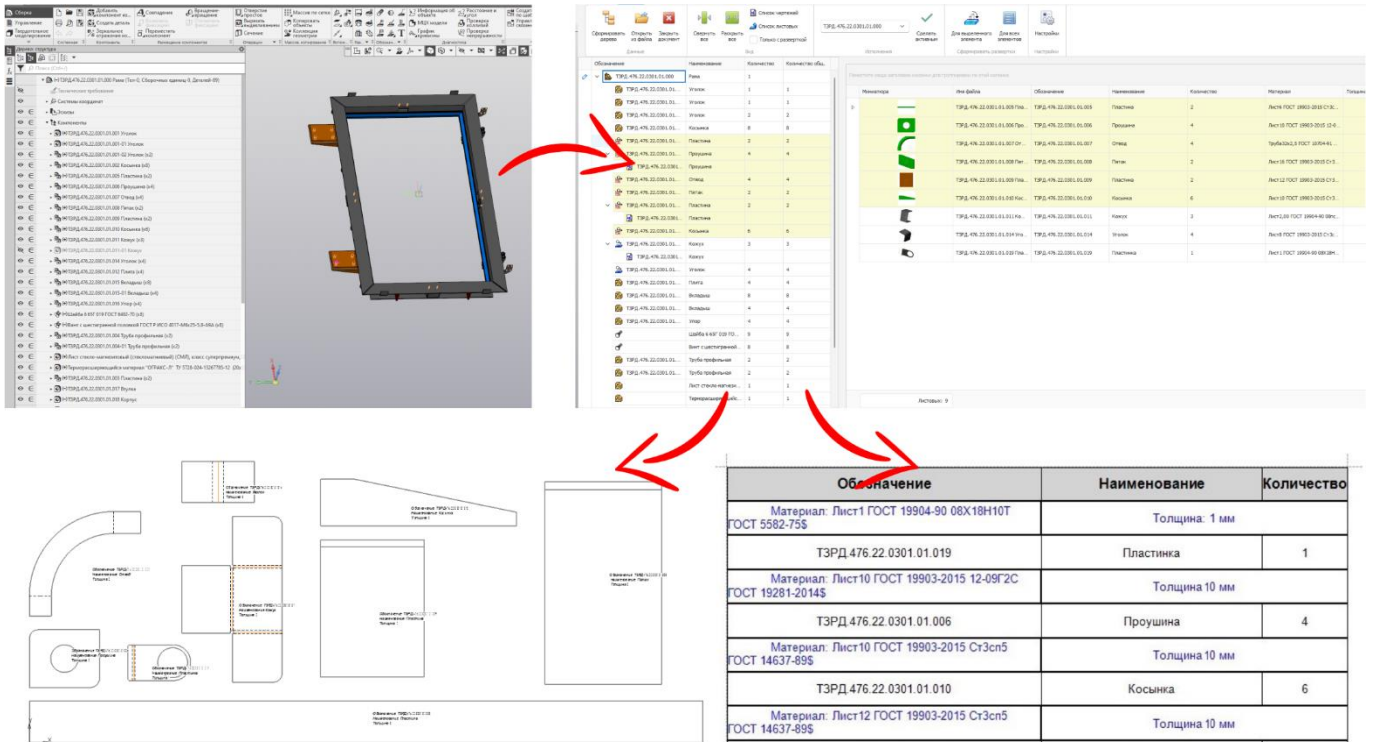
Инструкция пользователя
модуля АМСАД Компас Навигатор

Оглавление

1. Общее описание.....	3
2. Системные требования.....	3
3. Установка	3
4. Порядок активации лицензии.....	6
5. Работа с составом изделия.....	7
5.1. Формирование дерева состава изделий.....	7
5.2. Работа с элементами дерева состава изделия	8
5.3. Работа с атрибутами компонентов.....	10
5.3.1. Редактирование атрибутов.....	10
5.3.2. Выбор колонок с атрибутами компонентов	11
5.3.3. Фильтр по колонкам.....	11
5.3.4. Поиск	12
5.4. Работа с ссылками	12
5.5. Выгрузка состава изделия в XML.....	13
6. Работа с выборками по изделию	14
6.1. Переключение между схемами поиска (выборками)	14
6.2. Работа с атрибутами.....	14
6.2.1. Выбор колонок с атрибутами	14
6.2.2. Группировка по выбранным колонкам.....	15
6.2.3. Фильтр по колонкам.....	17
6.2.4. Открытие элемента в КОМПАС-3D	18
6.2.5. Расчет габаритов развертки	18
6.2.6. Редактирование толщины деталей.....	19
6.3. Работа с выгрузкой DXF по листовым деталям.....	20
6.3.1. Создание DXF развертки для одного элемента или группы выбранных элементов.....	20
6.3.2. Создание DXF для всех элементов	21
6.3.3. Создание DXF с обратной стороны	21
6.4. Экспорт компонентов сборки в сторонние форматы.....	23
6.5. Формирование ведомости листовых деталей	24
6.6. Создание этикеток	24
7. Настройки.....	25
7.1. Основные настройки	26
7.2. Настройка имени формируемого файла DXF	28
7.3. Настройка надписи	30
8. Контакты	31

1. Общее описание

Приложение **AMCAD Компас Навигатор** предназначено для управления структурой изделия, выполненного в программном обеспечении КОМПАС-3D, пакетной выгрузки в различные форматы и создания различного рода отчетов.



2. Системные требования

Операционная система	Windows 10 SP1 и выше
Платформа .NET Framework	.NET Framework версии 4.8
Место на диске	- 300МБ
Установленное программное обеспечение	КОМПАС-3D 2021 и выше
Оперативная память	8 ГБ

3. Установка

Инсталляция AMCAD Компас Навигатор включает в себя:

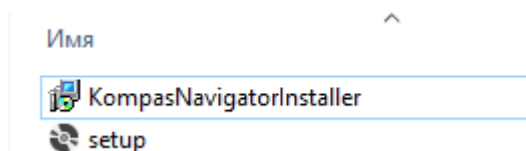
-Инсталлятор клиентского места.

-Инструкция пользователя.

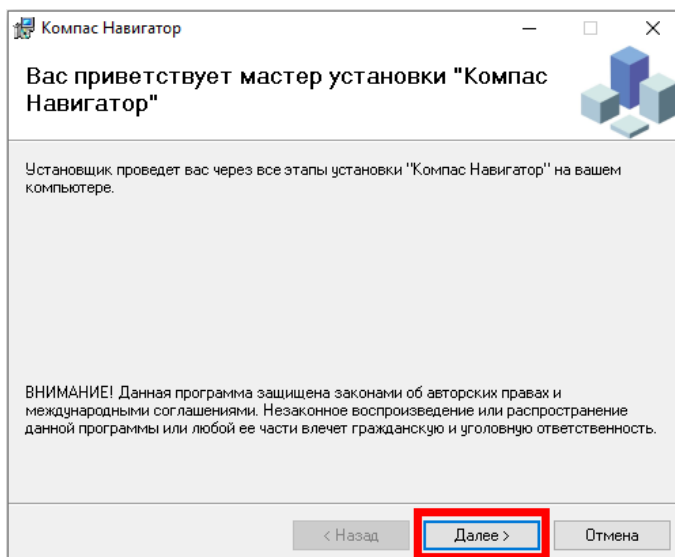
Процедура установки:

Установка осуществляется с правами локального администратора.

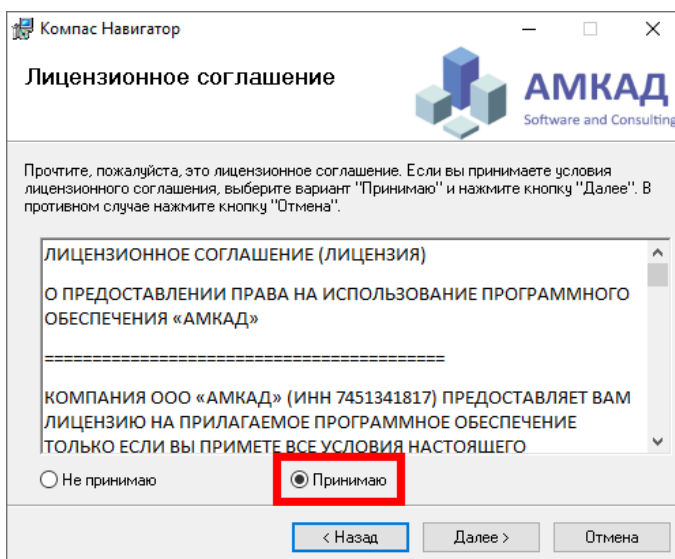
Запуск инсталлятора происходит вручную путем запуска на выполнение команды **Setup.exe**.



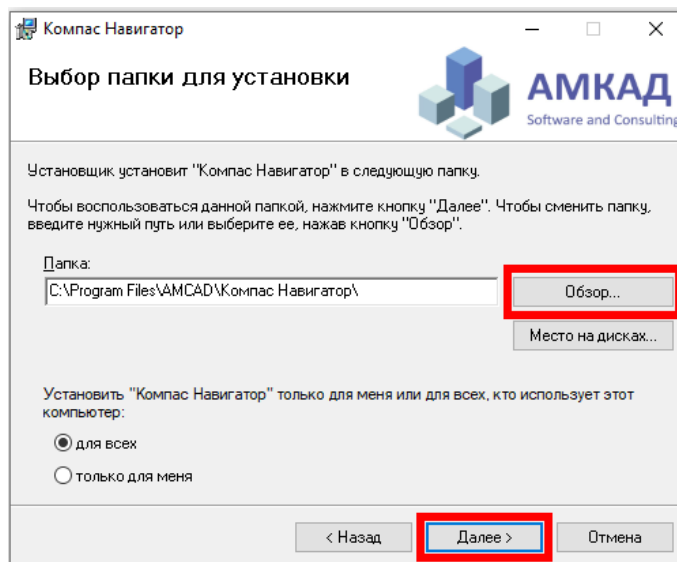
Инсталлятор отобразит мастер установки, для перемещения по окнам используйте кнопки **Далее** и **Назад**.



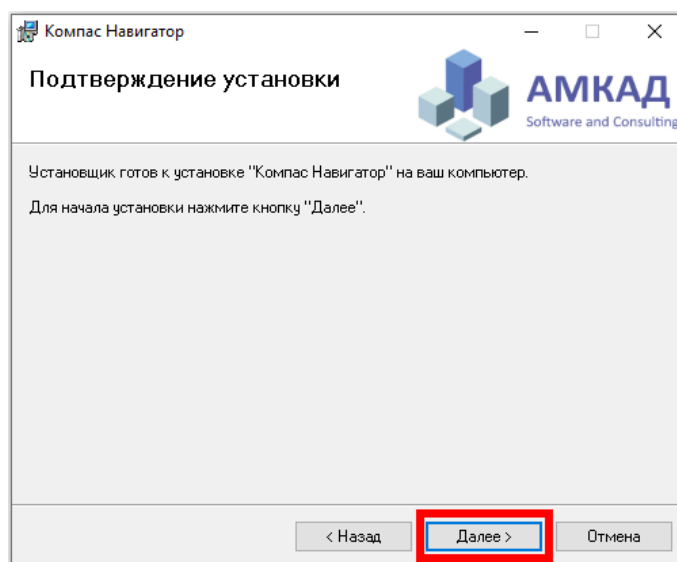
После прочтения текста лицензионного соглашения выберите пункт **Принимаю** лицензионного соглашения и нажмите кнопку **Далее**.



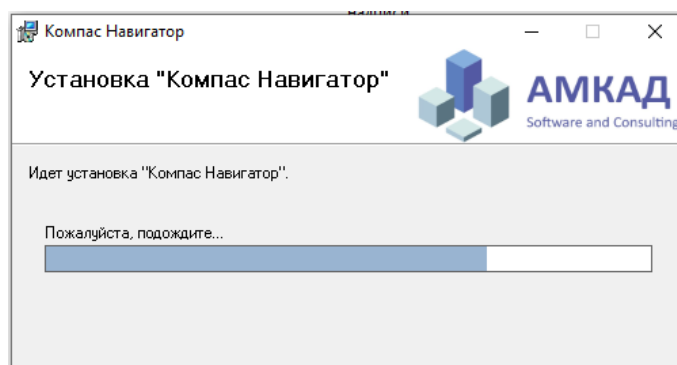
Установка приложения Компас Навигатор будет выполнена в папку, указанную на следующем шаге установки. Если папку для установки нужно изменить, воспользуйтесь кнопкой **Обзор**. Нажмите **Далее**.



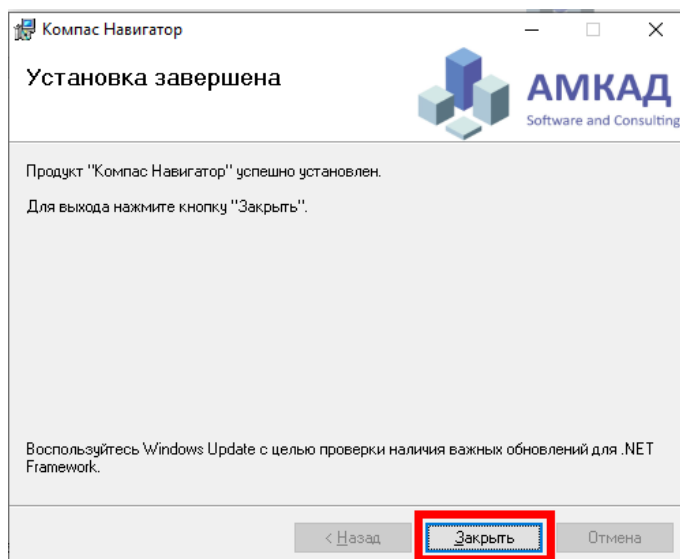
Приложение попросит подтвердить начало установки. Для этого нажмите **Далее**.



Процесс установки отображается в окне с указанием производимых действий и прогресса их выполнения.

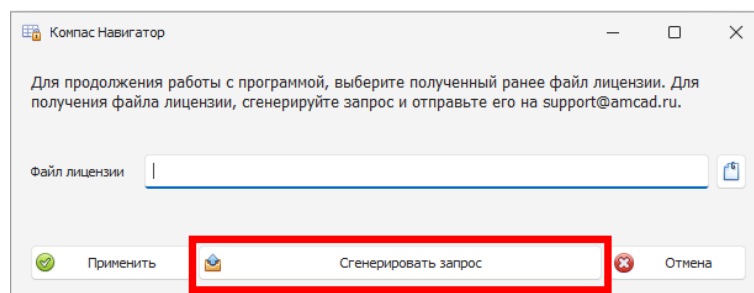


По окончании установки инсталлятор проинформирует Вас об этом и предложит нажать кнопку **Заккрыть**.

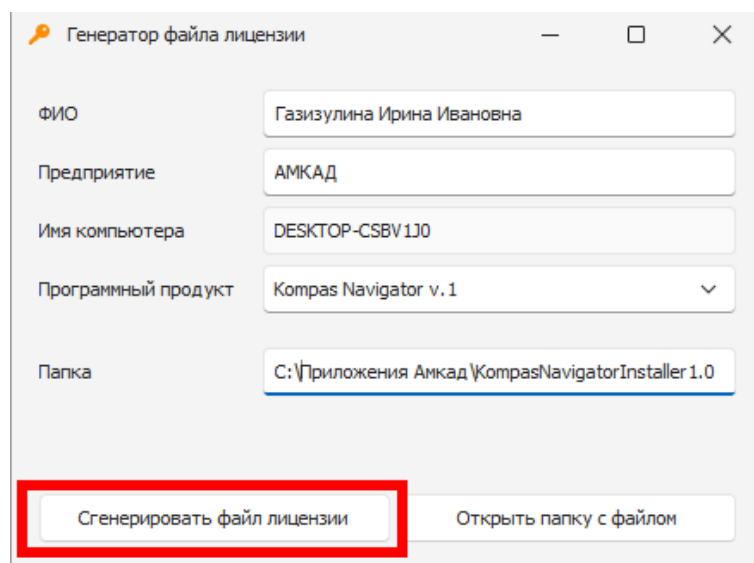


4. Порядок активации лицензии

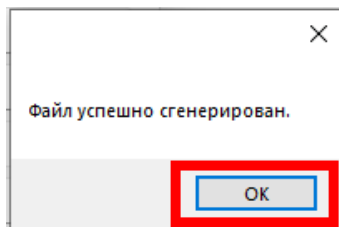
После установки программного обеспечения AMCAD Компас Навигатор при первом открытии приложения появится окно для генерации файла лицензии. Нажмите **Сгенерировать запрос**.



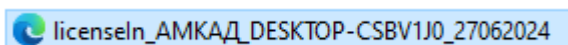
В открывшейся форме заполните данные вашей компании, выберите программный продукт, задайте папку, в которой сохранится файл с лицензией и нажмите команду **Сгенерировать файл лицензии**.



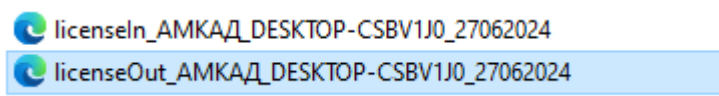
При успешной генерации файла лицензии появится окно, в котором нужно нажать **ОК**.



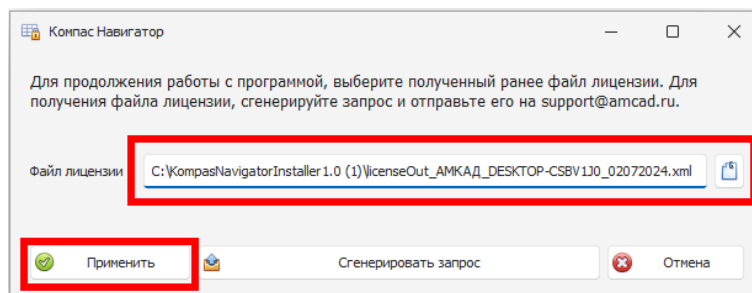
Сгенерированный файл XML требуется отправить по электронной почте support@amcad.ru с темой письма «**Активация AMCAD Компас Навигатор**».



Ответный файл **licenseOut** необходимо скопировать в каталог с исходным XML-запросом **licenseIn**.



В окне активации лицензии нажмите на поле **Файл лицензии**, выберите расположение полученного файла активации и нажмите команду **Применить**.



Приложение активировано и готово к работе.

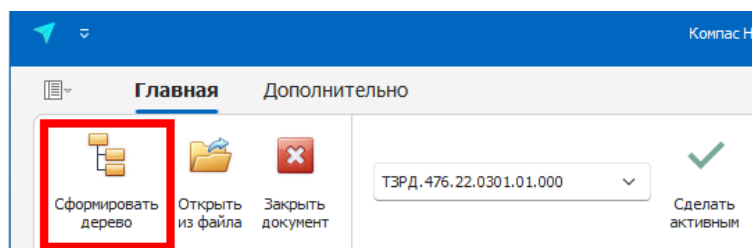
5. Работа с составом изделия

5.1.Формирование дерева состава изделий

В приложении формирование дерева состава изделия может выполняться 2-мя способами.

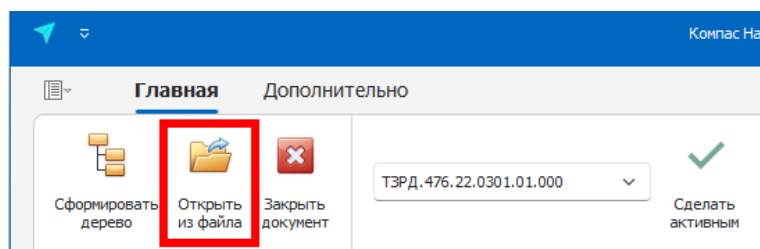
1 способ - формирование дерева при открытой сборке в КОМПАС-3D.

Для использования данного способа откройте сборку КОМПАС-3D. Далее в приложении Компас Навигатор нажмите команду **Сформировать Дерево**.

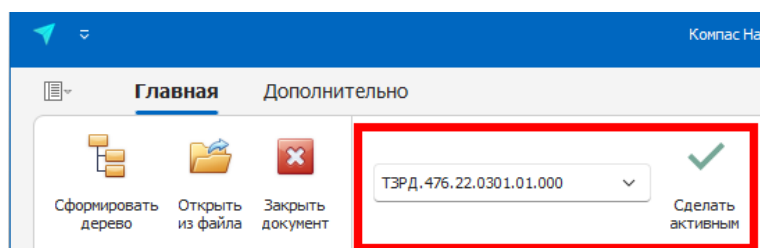


2 способ - формирование дерева при закрытой сборке КОМПАС-3D.

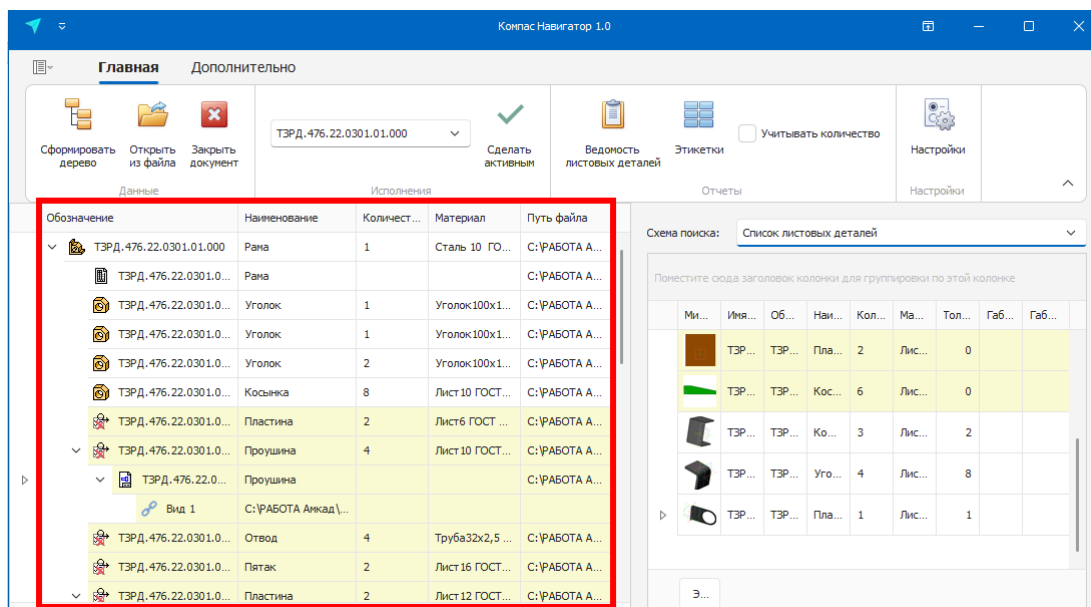
Для использования данного способа нажмите команду **Открыть из файла**. Далее выберите сборку КОМПАС-3D, с которой хотите работать. Система автоматически запустит КОМПАС и сформирует дерево состава изделия.



Если сборка содержит несколько исполнений - выберите необходимое в поле **Исполнения** и нажмите команду **Сделать активным**.



Сформированное дерево состава изделия отображается в левой части главного окна приложения.



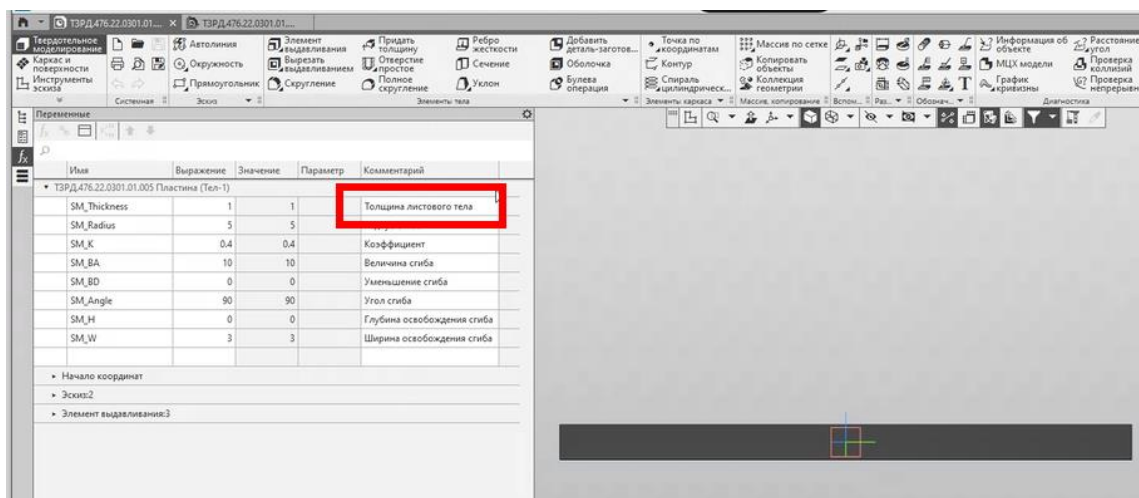
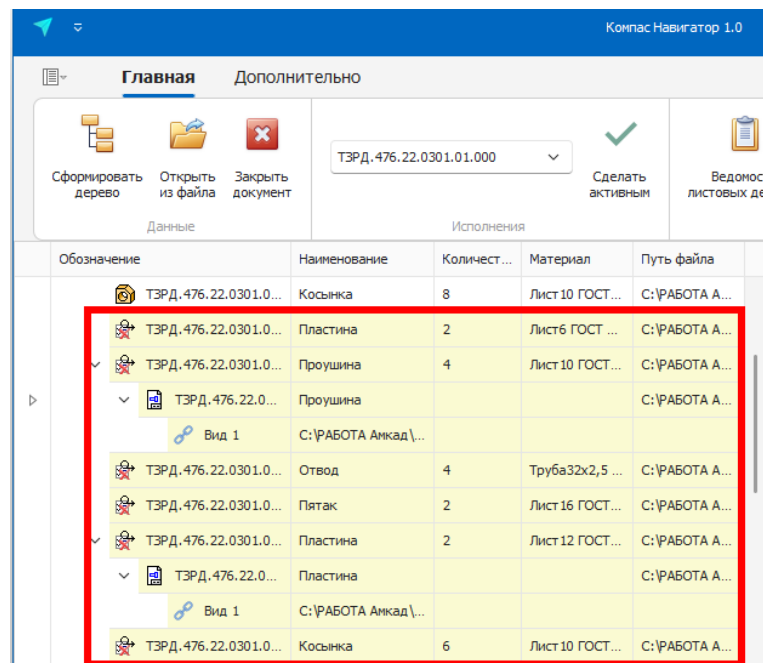
5.2. Работа с элементами дерева состава изделия

Дерево изделия сохраняет все связи, иерархии и компоненты сборки КОМПАС-3D.

Каждый элемент дерева отмечен специальной пентаграммой.

	сборка
	листовая деталь с разверткой
	листовая деталь без развертки
	деталь
	чертеж
	стандартное изделие
	спецификация
	ссылка на 3D модель в составе чертежа

Желтым цветом выделены строки с деталями, которые в КОМПАС-3D имеют такой параметр, как толщина листового тела.



Для всех элементов дерева при наведении курсора доступен предпросмотр.

Обозначение	Наименование	Количес...	Материал	Путь файла
ТЗРД.476.22.0301.01.000	Рама	1	Сталь 10 ГО...	C:\РАБОТА A...
ТЗРД.476.22.0301.0...	Рама			C:\РАБОТА A...
ТЗРД.476.22.0301.0...	Уголок	1	Уголок100x1...	C:\РАБОТА A...
			голок100x1...	C:\РАБОТА A...
			голок100x1...	C:\РАБОТА A...
			ист10 ГОСТ...	C:\РАБОТА A...
			ист6 ГОСТ ...	C:\РАБОТА A...
			ист10 ГОСТ...	C:\РАБОТА A...
				C:\РАБОТА A...

Основная информация

Обозначение: ТЗРД.476.22.0301.01.001
Наименование: Уголок

Количество: 1

Имя файла: ТЗРД.476.22.0301.01.001 Уголок.m3d

Деталь

5.3. Работа с атрибутами компонентов

5.3.1. Редактирование атрибутов

Приложение дает возможность редактировать значения атрибутов. Для этого вызовите контекстное меню правой кнопкой мыши, нажмите **Редактировать атрибуты**.

ТЗРД.476.22.0301.0...	Косынка	6	Лист10 ГОСТ...	C:\РАБОТА A...
ТЗРД.476.22.0301.0...	Кожух	3	Лист2,00 ГО...	C:\РАБОТА A...
ТЗРД.476.22.0301.0...	Кожух			A...
ТЗРД.476.22.0301.0...	Уголок			A...
ТЗРД.476.22.0301.0...	Плита			A...
ТЗРД.476.22.0301.0...	Вкладыш			A...
ТЗРД.476.22.0301.0...	Вкладыш	4	Лист1,00 ГО...	C:\РАБОТА A...
ТЗРД.476.22.0301.0...	Упор	4	Лист8,0 ГОС...	C:\РАБОТА A...

- Свернуть
- Свернуть все
- Редактировать атрибуты**
- Добавить компонент в список листовых

В появившуюся карточку внесите нужные изменения и нажмите кнопку **Сохранить изменения**.

Карточка

Атрибуты документа

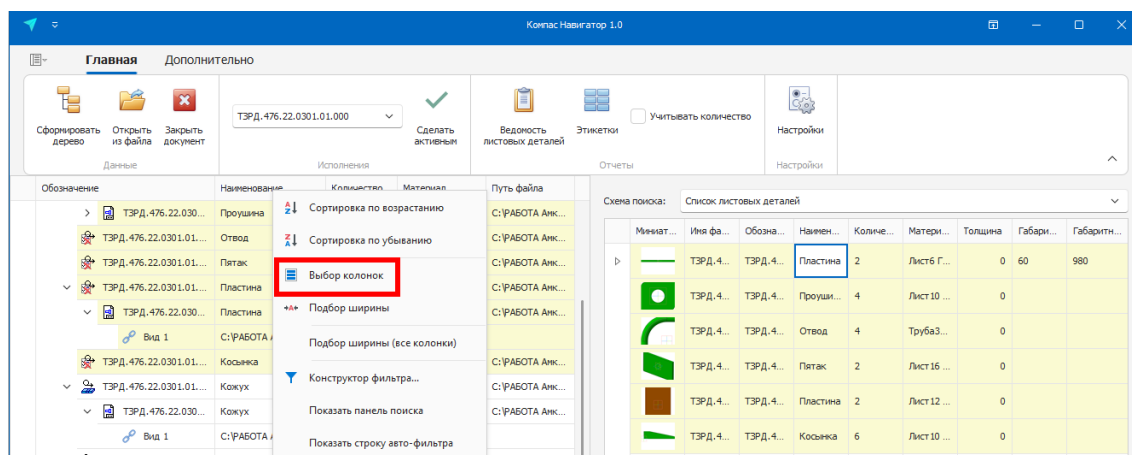
Обозначение	ТЗРД.476.22.0301.01.011
Наименование	Кожух
Материал	Лист2,00 ГОСТ 19904-90 08нс ГОСТ 16523-97
Файл-источник	C:\РАБОТА Амкад\Инструкции по приложениям Амкад\

Сохранить изменения

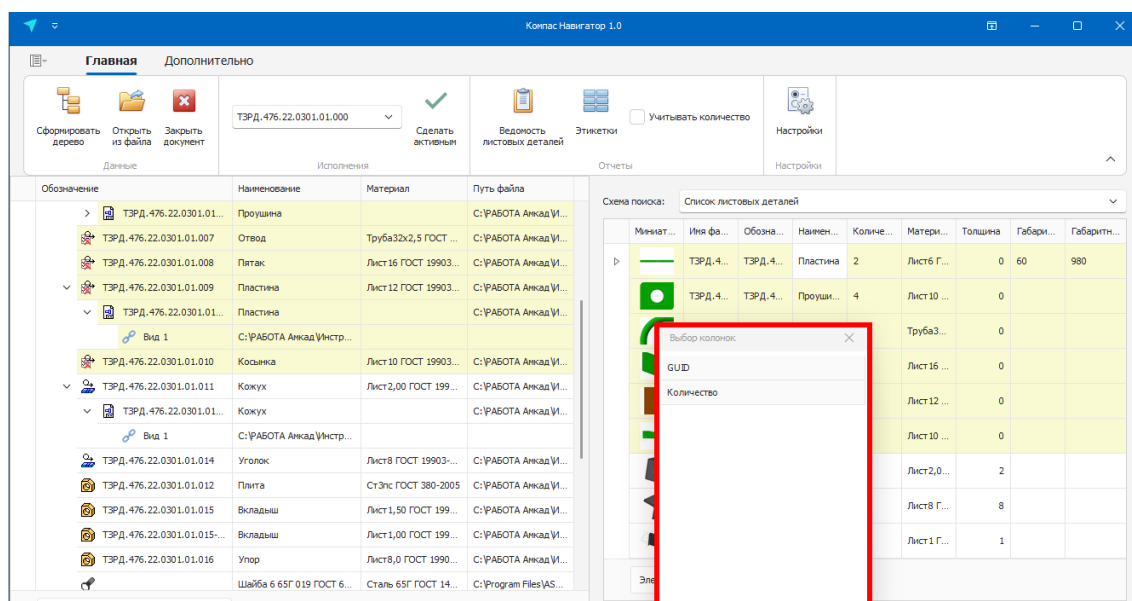
Важно! При изменении атрибутов в карточке элемента, они поменяются как в приложении Компас Навигатор, так и в КОМПАС-3D.

5.3.2. Выбор колонок с атрибутами компонентов

Приложение дает возможность добавлять, удалять, а также менять местами колонки с атрибутами. Для этого вызовите правой кнопкой мыши контекстное меню в шапке таблицы и нажмите **Выбор колонок**.



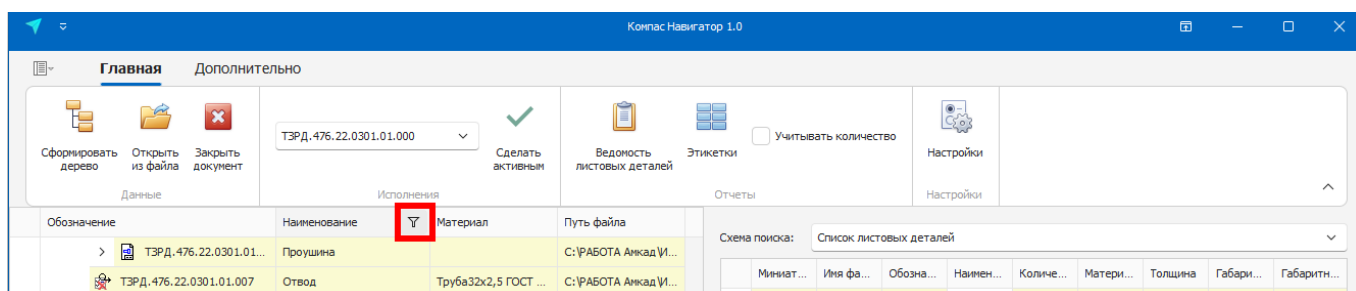
В появившееся окно перетащите ненужные колонки или добавьте их обратно.



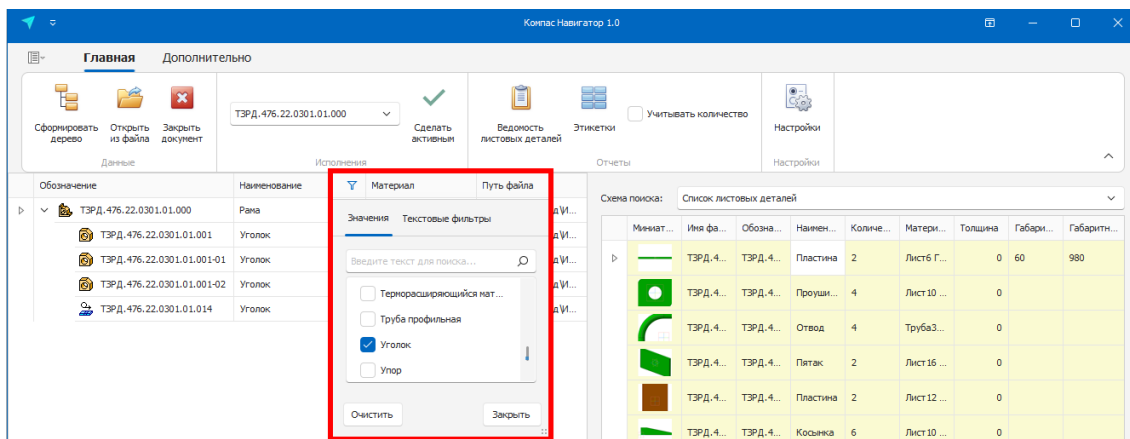
Поменять колонки местами можно также с помощью перетаскивания.

5.3.3. Фильтр по колонкам

Каждый столбец с атрибутами имеет встроенный фильтр, значок которого становится видимым при наведении курсором на соответствующий столбец в шапке таблицы.

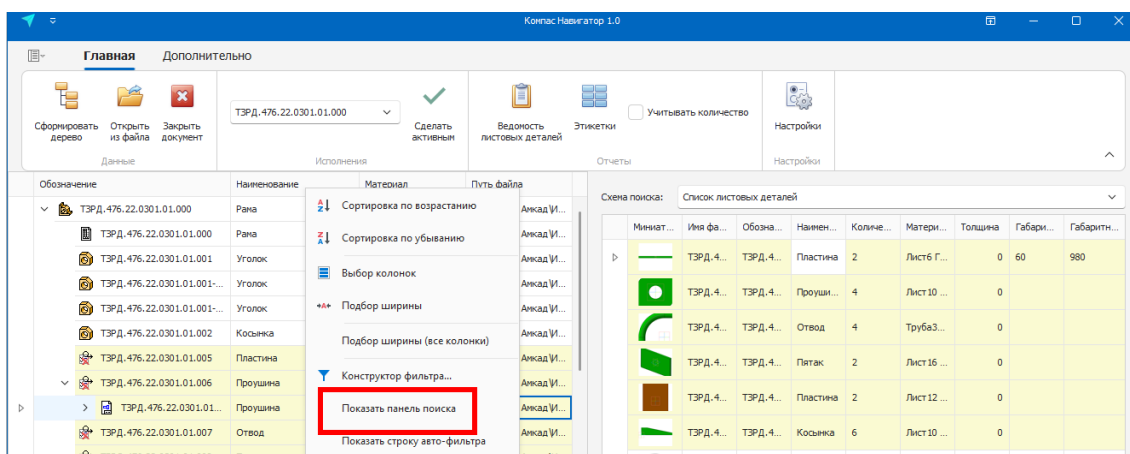


При нажатии левой кнопкой мыши на значок фильтра появляется окно. Выберите в нем нужное значение с помощью галочки и нажмите **Заккрыть**. Данный фильтр применится к дереву состава изделия.

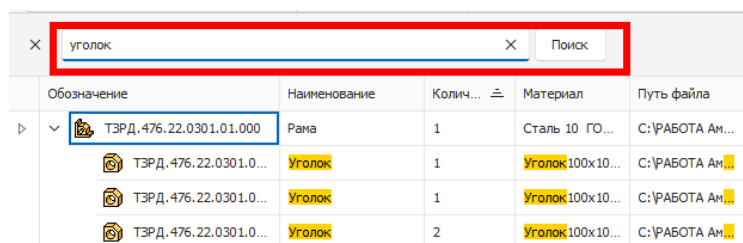


5.3.4. Поиск

Для активации панели поиска вызовите правой кнопкой мыши контекстное меню в шапке таблицы и нажмите **Показать панель поиска**.



В появившемся поле введите запрос для поиска. Программа отобразит состав изделия по данному запросу.



5.4. Работа с ссылками

В дереве изделия в составе чертежей отображаются ссылки на 3D модели, с которыми связан чер-теж.

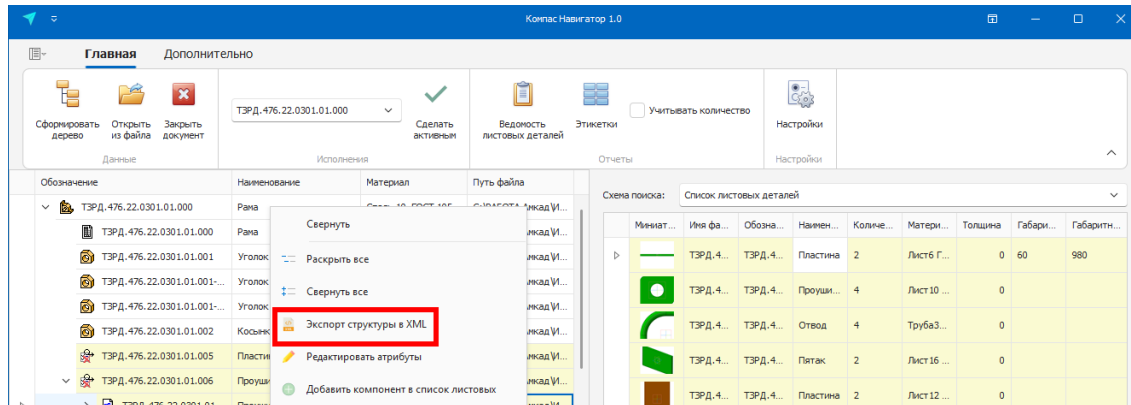
ТЗРД.476.22.0301.0...	Кожух	3	Лист2,00 ГО...	С:\РАБОТА А...
ТЗРД.476.22.0...	Кожух			С:\РАБОТА А...
Вид 1	С:\РАБОТА Амкад\...			
ТЗРД.476.22.0301.0...	Уголок	4	Лист8 ГОСТ ...	С:\РАБОТА А...
ТЗРД.476.22.0301.0...	Плита	4	СтЭпс ГОСТ ...	С:\РАБОТА А...
ТЗРД.476.22.0301.0...	Вкладыш	8	Лист1,50 ГО...	С:\РАБОТА А...

При возникновении ситуации, когда чертеж ссылается на несуществующий путь или 3D модель поменяла свое расположение, программа позволяет проверить и отредактировать путь, если это необходимо. Для этого щелкните по ячейке с ссылкой правой кнопкой мыши и в контекстном меню выберите **Редактировать ссылку**.

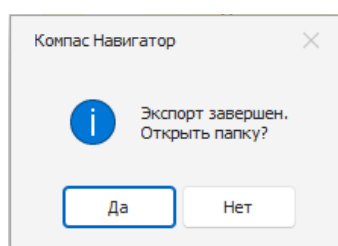
ТЗРД.476.22.0...	Кожух			С:\РАБОТА А...
Вид 1	С:\РАБОТА Амкад\...			
ТЗРД.476.22.0301.0...	Уголок			С:\РАБОТА А...
ТЗРД.476.22.0301.0...	Плита			С:\РАБОТА А...
ТЗРД.476.22.0301.0...	Вкладыш	8	Лист1,50 ГО...	С:\РАБОТА А...
ТЗРД.476.22.0301.0...	Вкладыш	4	Лист1,00 ГО...	С:\РАБОТА А...

5.5.Выгрузка состава изделия в XML

Приложение дает возможность выгружать состав изделия в формат XML. Для выполнения этой операции в строке сборки откройте контекстное меню правой кнопкой мыши и нажмите **Экспорт структуры в XML**.



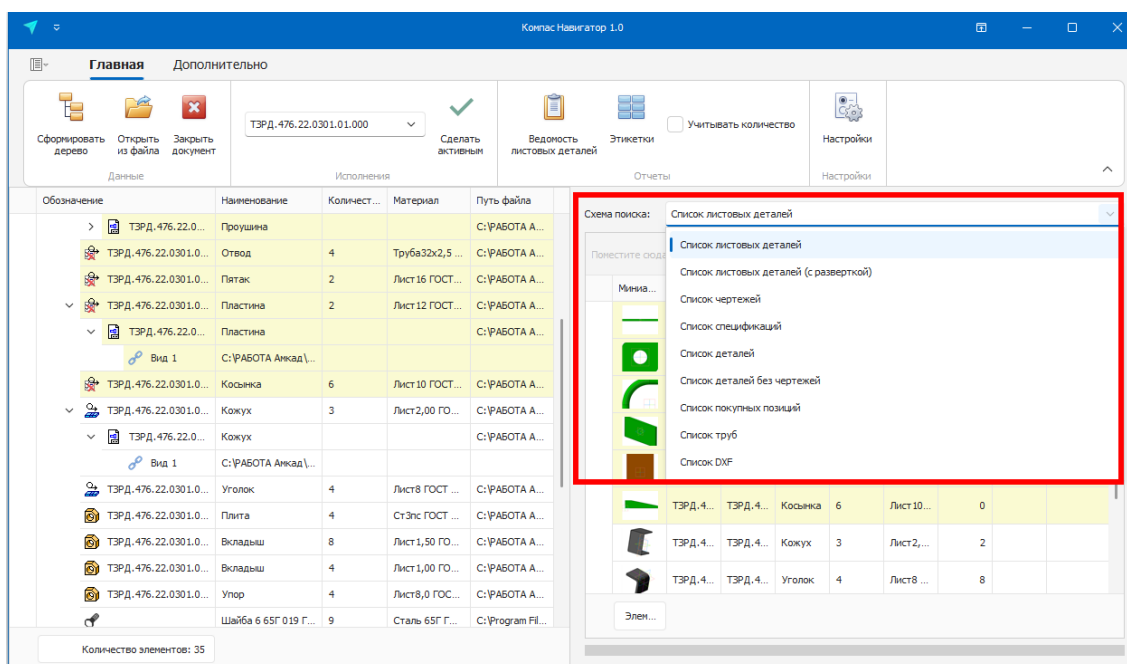
Программа предложит выбрать папку для экспорта файла XML. После окончания операции экспорта появится окно для открытия папки с файлом.



6. Работа с выборками по изделию

6.1. Переключение между схемами поиска (выборками)

В правой части главного окна приложения Компас Навигатор расположены предустановленные схемы поиска по составу сборки. Чтобы выбрать один из них, нажмите **Схема поиска** и в открывшемся перечне выберите нужный.



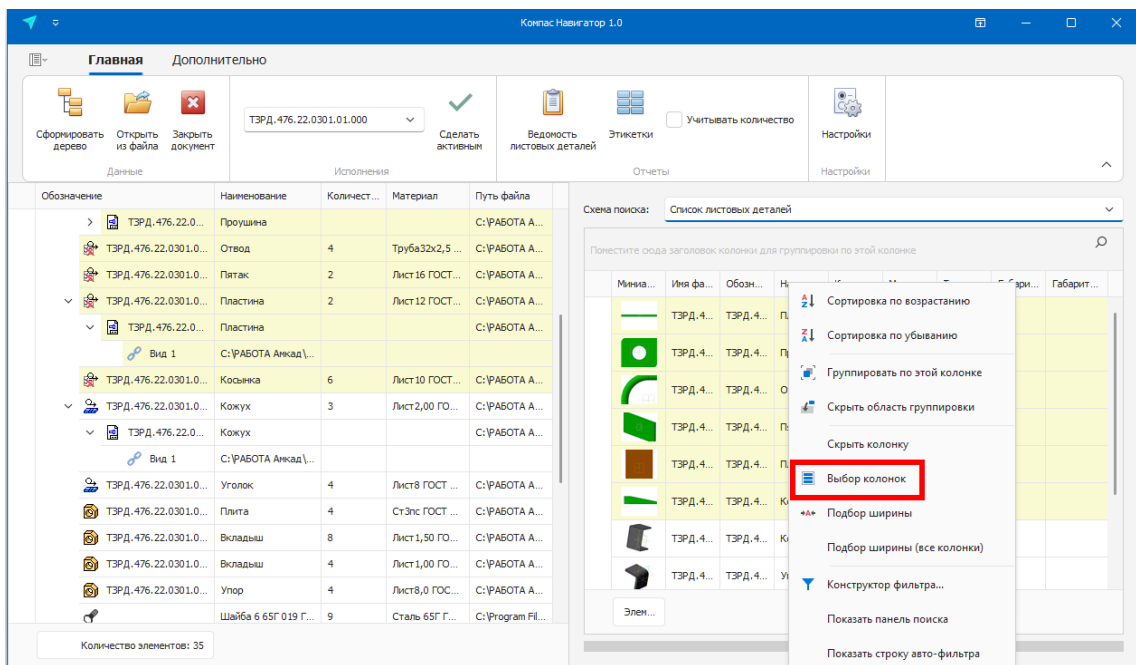
Приложение позволяет вывести на экран следующие выборки:

Схема поиска	Критерии отбора компонентов
Список листовых деталей	Детали, которые в КОМПАС-3D не имеют развертки, но у которых задан параметр Толщина листового тела.
Список листовых деталей (с разверткой)	Детали, которые в КОМПАС-3D заданы, как листовые детали и имеют развертку.
Список чертежей	Сборочные чертежи и чертежи деталей по всей структуре изделия, включая все под сборки.
Список спецификаций	Спецификации сборочных единиц.
Список деталей	Все детали, включая состав всех под сборочных единиц.
Список деталей без чертежей	Детали, к которым в сборке не подвязаны чертежи.
Список покупных позиций	Стандартные изделия, добавленные из библиотеки КОМПАС-3D.
Список труб	Детали, у которых в атрибуте Материал указана труба.
Список DXF	Сформированные файлы формата DXF по изделию. Данный список доступен после формирования развертки.

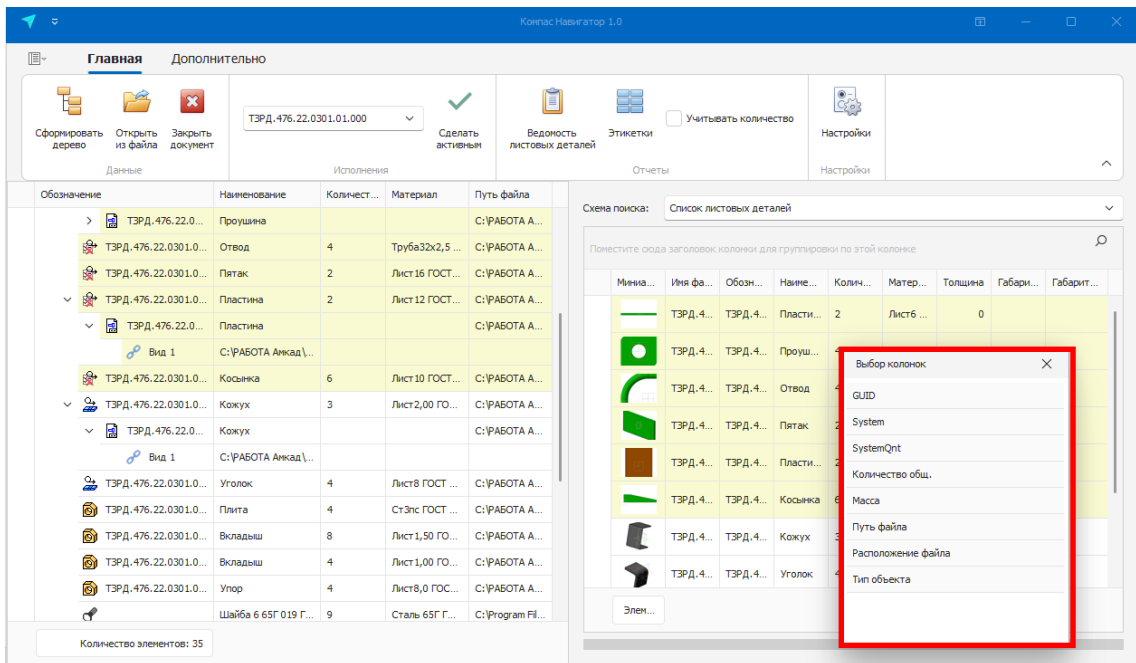
6.2. Работа с атрибутами

6.2.1. Выбор колонок с атрибутами

Приложение дает возможность добавлять, удалять, а также менять местами колонки с атрибутами. Для этого вызовите правой кнопкой мыши контекстное меню в шапке таблицы и нажмите **Выбор колонок**.



В появившееся окно перетащите ненужные колонки или добавьте из него нужные.

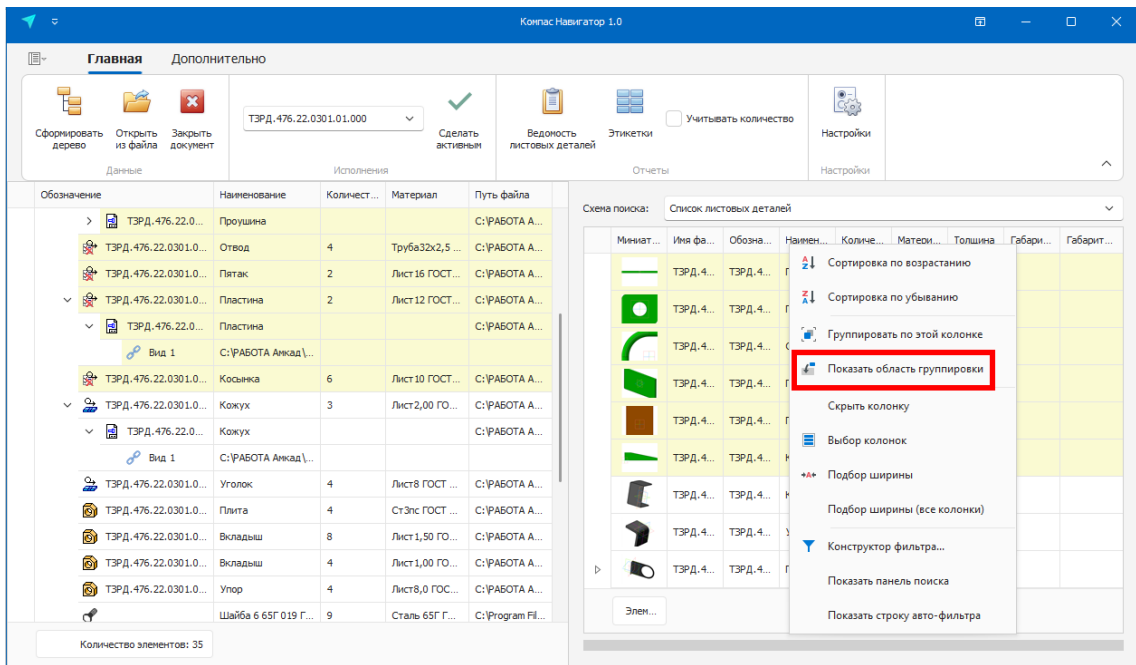


Поменять колонки местами можно также с помощью перетаскивания.

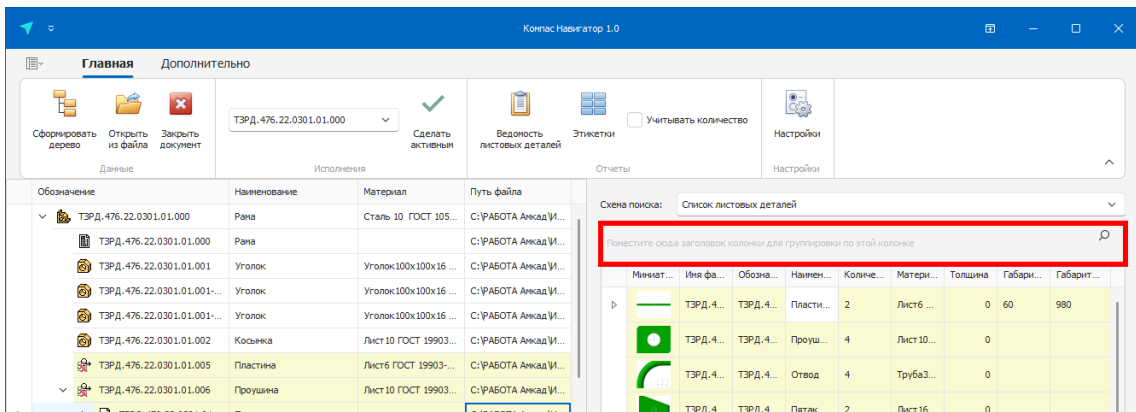
6.2.2. Группировка по выбранным колонкам

Приложение дает возможность группировать элементы по атрибутам для любой схемы поиска.

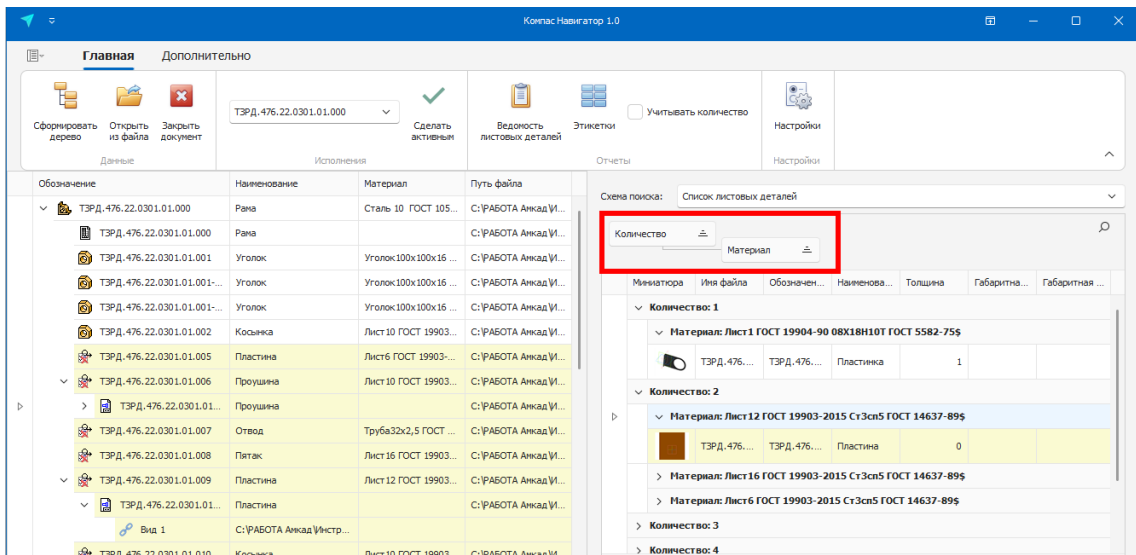
Для активации этой функции вызовите правой кнопкой мыши контекстное меню в шапке таблицы и нажмите **Показать область группировки**.



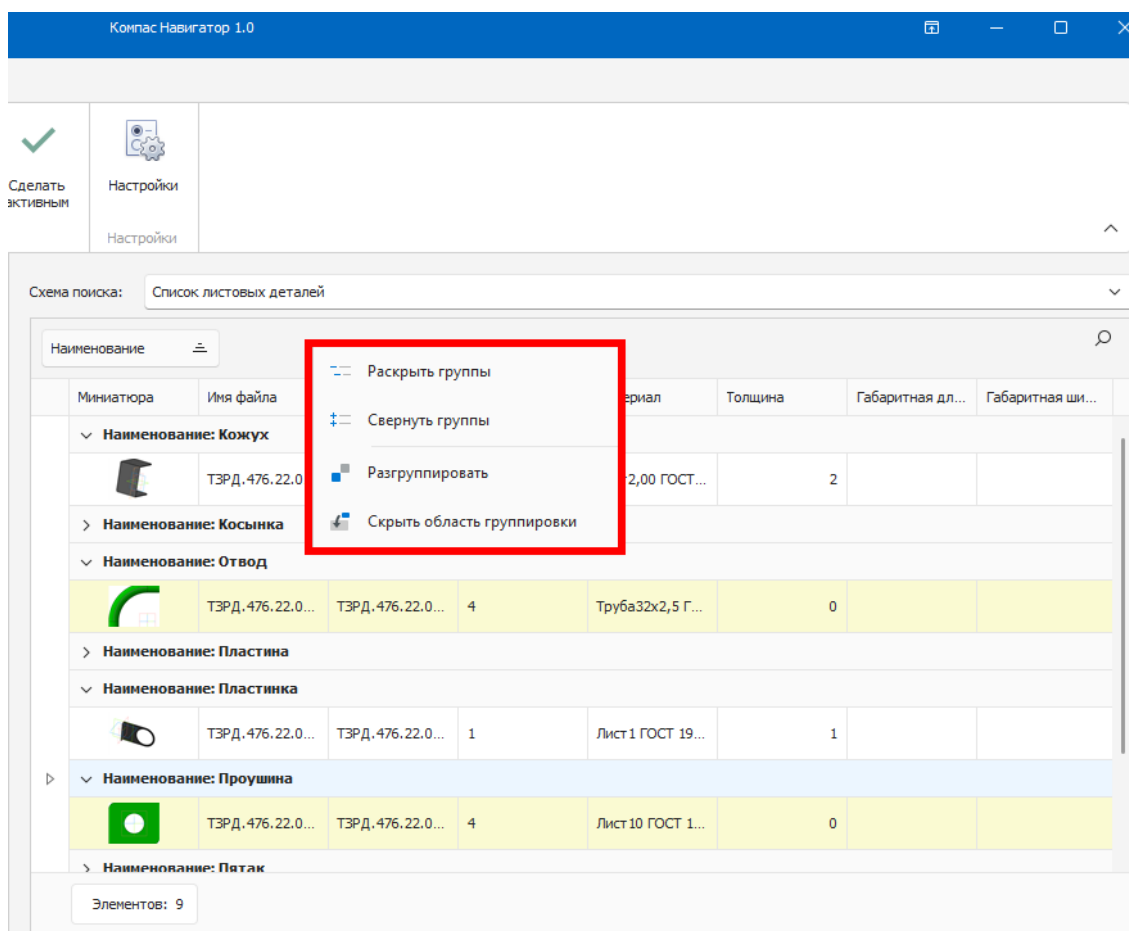
В правой стороне главного окна приложения над таблицей с элементами появится поле для группировки по колонкам.



В это поле с помощью перетаскивания добавляйте колонки для группировки или убирайте их.

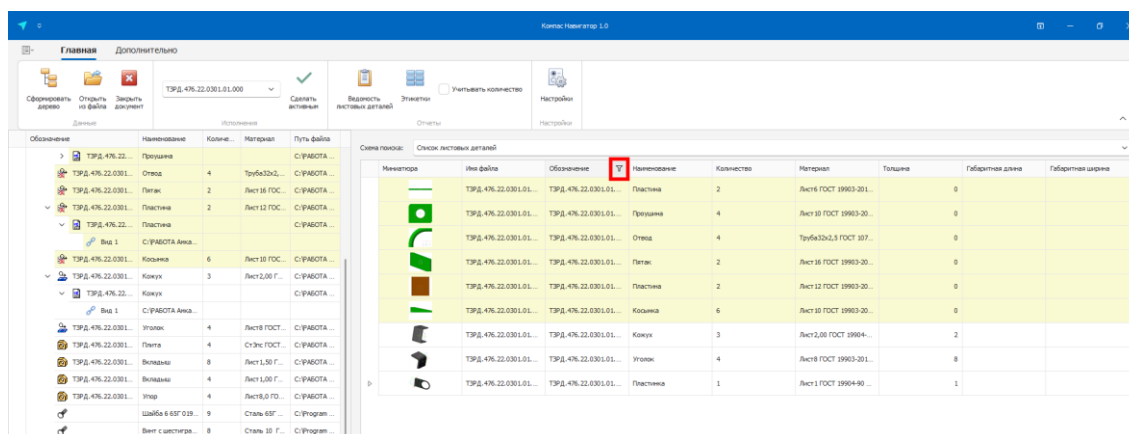


Другие функции, доступные для группировки, находятся в контекстном меню. Нажмите правой кнопкой мыши в поле для группировки и выберите нужную операцию.

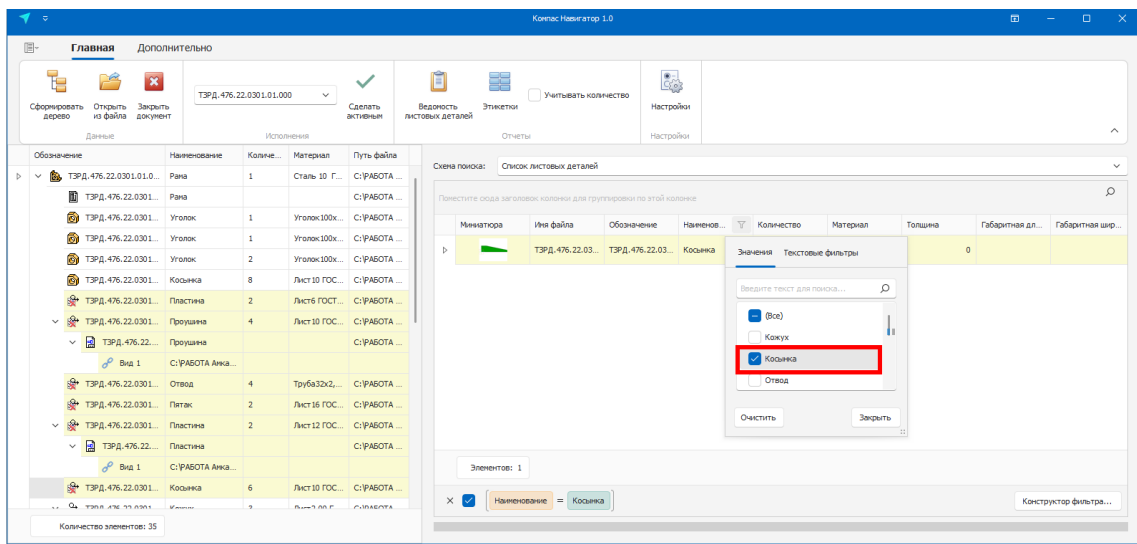


6.2.3. Фильтр по колонкам

Каждый столбец с атрибутами имеет встроенный фильтр, значок которого становится видимым при наведении курсора на соответствующий столбец в шапке таблицы.



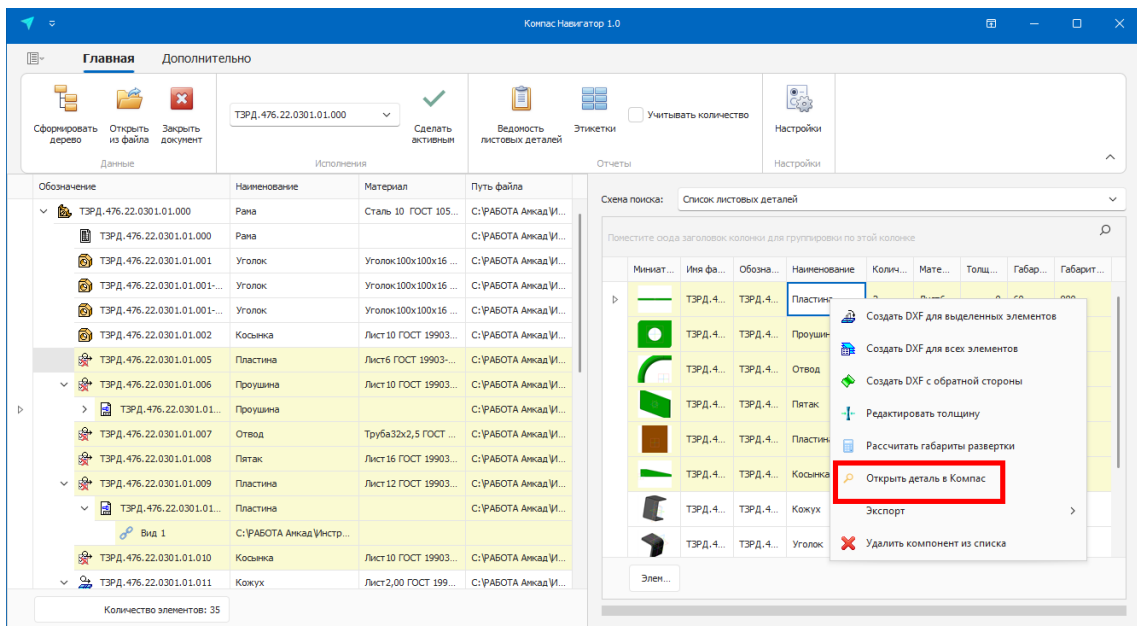
При нажатии левой кнопкой мыши на значок фильтра, появляется окно. Выберите в нем нужное значение с помощью галочки и нажмите **Заккрыть**.



6.2.4. Открытие элемента в КОМПАС-3D

Приложение дает возможность открывать любой элемент сборки в программе КОМПАС-3D для просмотра и редактирования. Функция доступна для всех схем поиска.

Нажмите правой кнопкой мыши на деталь, спецификацию или чертеж и выберите **Открыть деталь в Компас**.

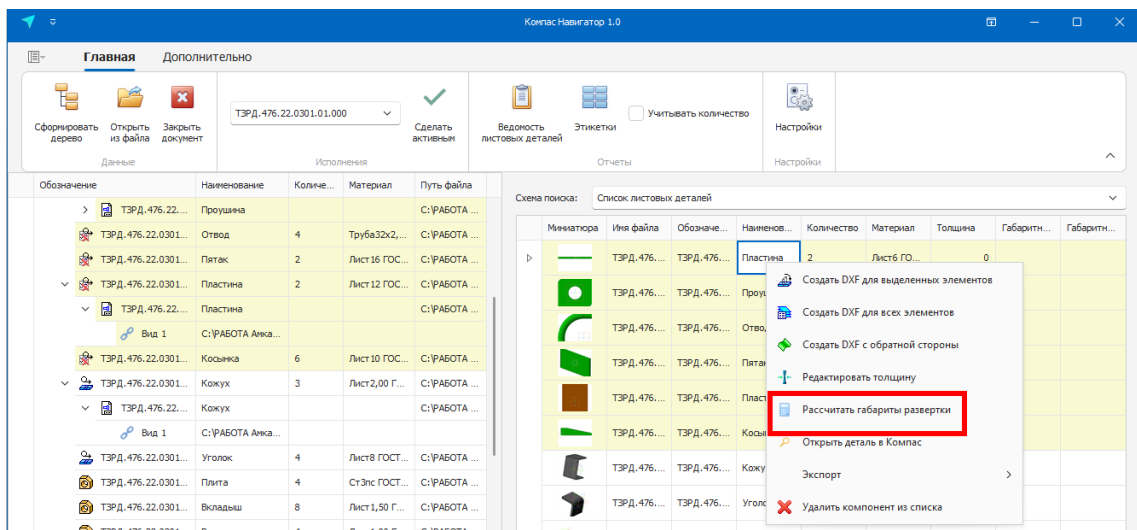


6.2.5. Расчет габаритов развертки

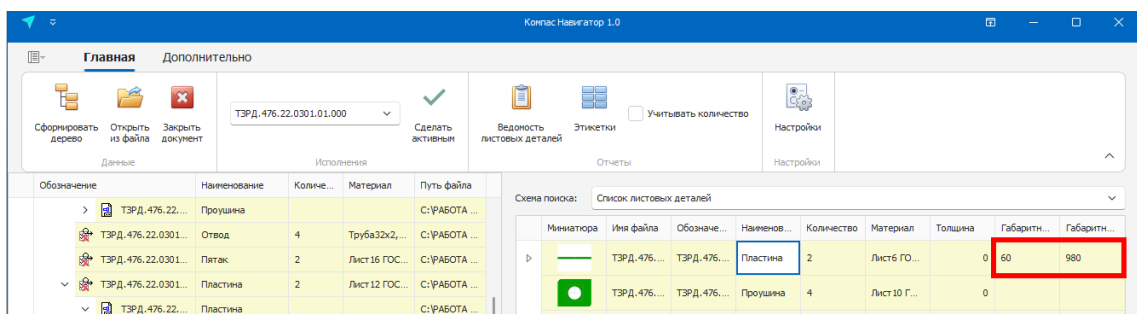
Приложение дает возможность рассчитать габариты развертки для каждой листовой детали. Данная функция доступна для таких схем поиска, как:

- список листовых деталей;
- список листовых деталей (с разверткой).

Выберите нужную деталь/детали, откройте контекстное меню правой кнопкой мыши и выберите **Рассчитать габариты развертки**.



Программа рассчитывает габаритную длину и габаритную ширину развертки детали.

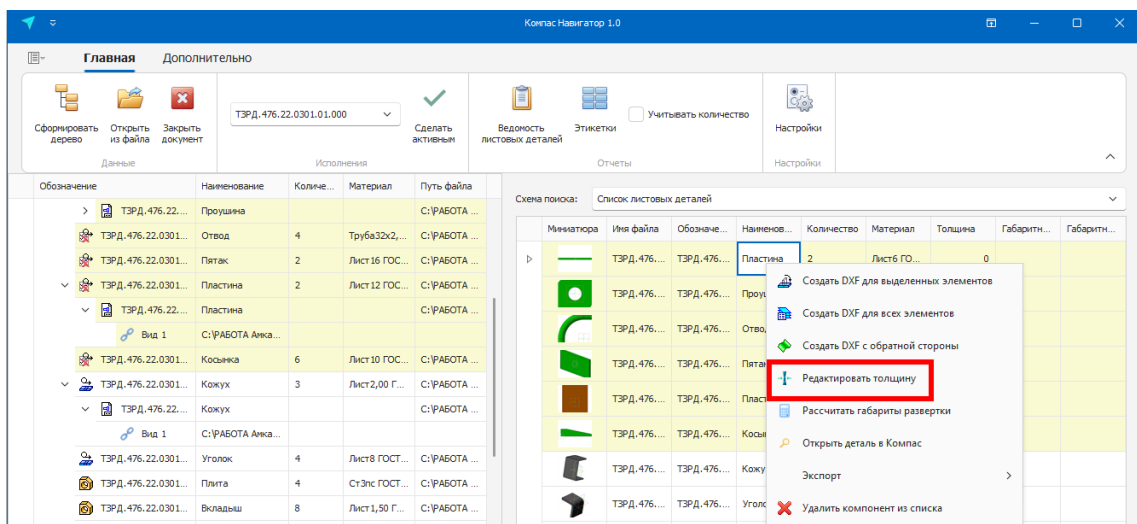


6.2.6. Редактирование толщины деталей

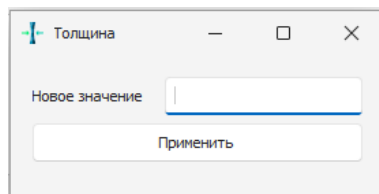
Приложение дает возможность редактировать толщину листовых деталей. Данная функция доступна для таких схем поиска, как:

- список листовых деталей;
- список листовых деталей (с разверткой).

На нужной детали откройте контекстное меню правой кнопкой мыши и выберите **Редактировать толщину**.



В появившемся окне введите нужное значение и нажмите **Применить**.



Важно! Если данный атрибут меняется в Компас Навигатор, то в КОМПАС-3D он также изменится.

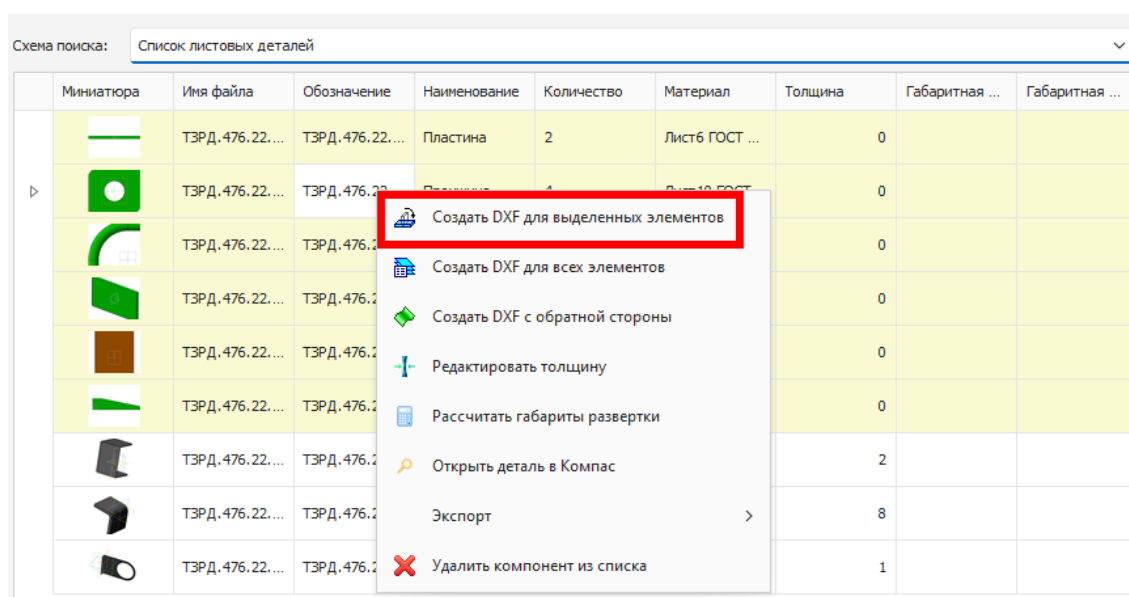
6.3. Работа с выгрузкой DXF по листовым деталям

Создание файлов развертки доступно для таких схем поиска, как:

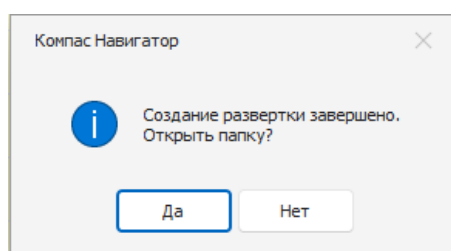
- список листовых деталей;
- список листовых деталей (с разверткой).

6.3.1. Создание DXF развертки для одного элемента или группы выбранных элементов

Для формирования файла развертки нажмите правой кнопкой мыши на нужной детали/группе деталей и выберите **Создать DXF для выделенных элементов**.

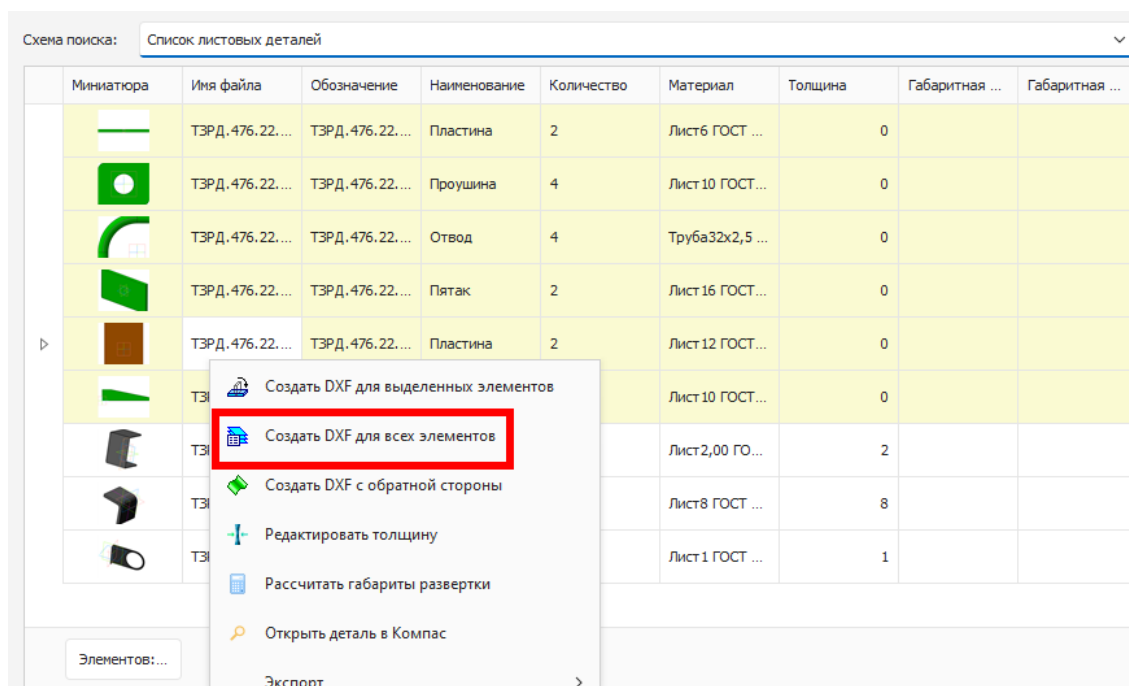


Программа предложит выбрать папку для расположения файла DXF. После того, как файл раскроя будет сформирован, появится окно с предложением открыть папку с созданным DXF.



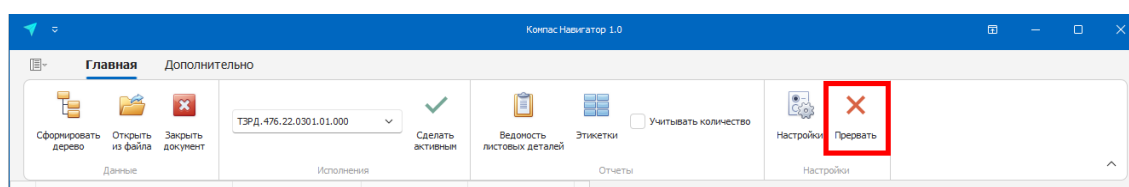
6.3.2. Создание DXF для всех элементов

Для формирования файлов развертки нажмите правой кнопкой мыши на любой детали и выберите **Создать DXF для всех элементов**.



Программа попросит выбрать папку для расположения файлов DXF. После того, как файлы раскроя будут сформированы, появится окно с предложением открыть папку с созданными DXF файлами.

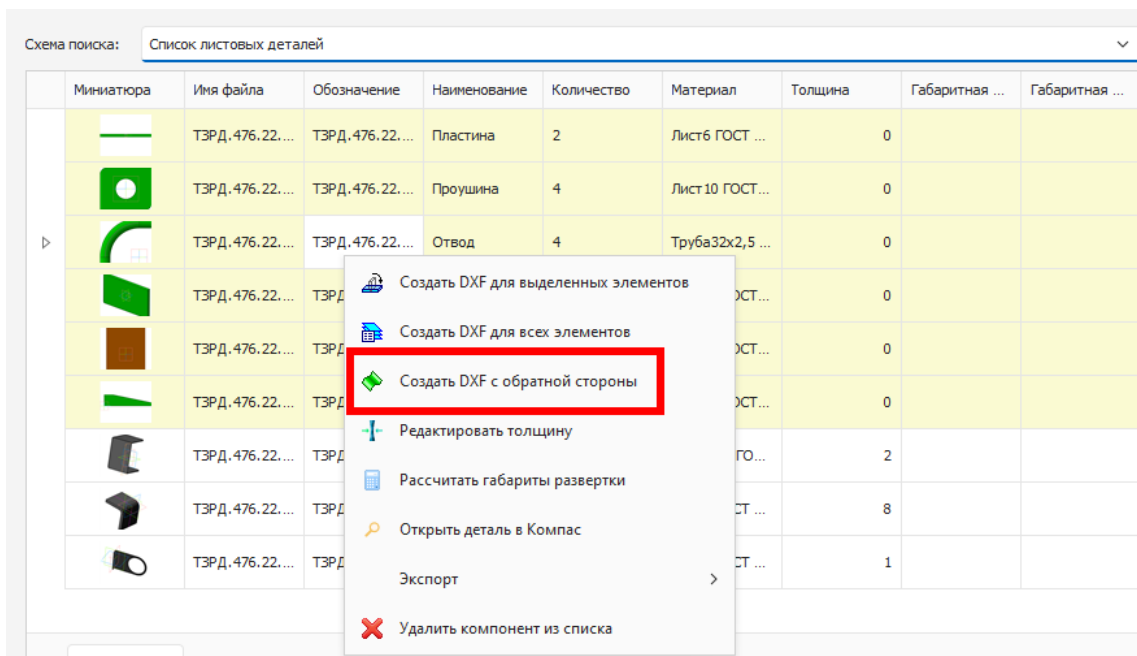
При формировании файлов раскроя для всех компонентов таблицы на верхней панели главного окна приложения появляется кнопка **Прервать**. Нажатие этой кнопки позволяет остановить операцию по созданию DXF файлов. В выбранную папку сохранятся те файлы развертки, которые программа успела создать до момента нажатия кнопки **Прервать**.



6.3.3. Создание DXF с обратной стороны

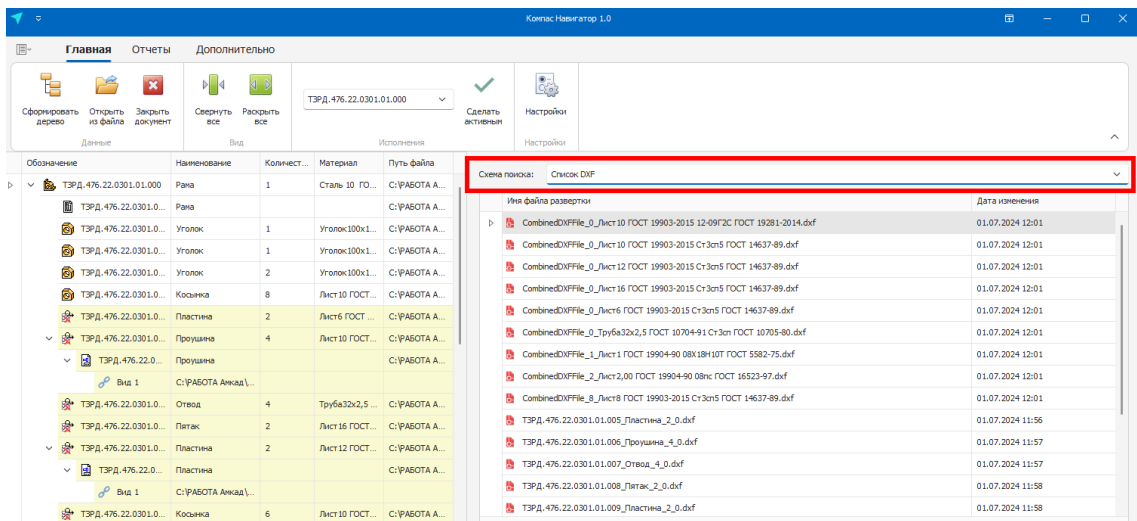
Данная функция позволяет сделать развертку DXF с заднего вида 3D модели.

Для формирования файлов развертки нажмите правой кнопкой мыши на любой детали/группе деталей и выберите **Создать DXF с обратной стороны**.

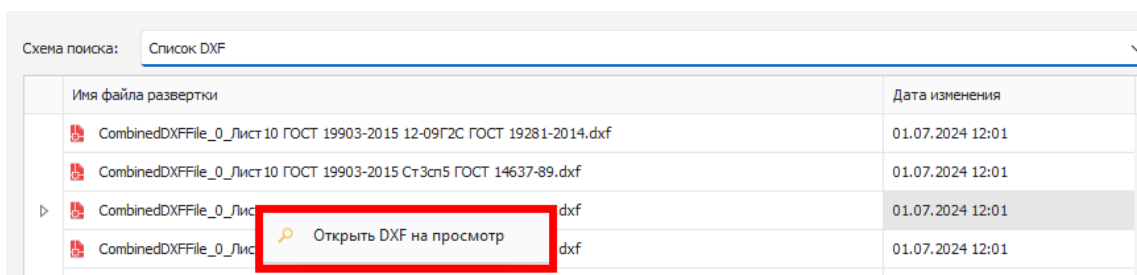


Программа попросит выбрать папку для расположения файлов DXF. После того, как файлы раскроя будут сформированы, появится окно с предложением открыть папку с созданными DXF файлами.

Для того, чтобы увидеть все созданные файлы раскроя отдельным списком, из перечня **Схемы поиска** выберите **Список DXF**.



Программа позволяет открывать файлы DXF. Для этого нажмите правой кнопкой мыши на нужный файл и выберите **Открыть DXF на просмотр**.

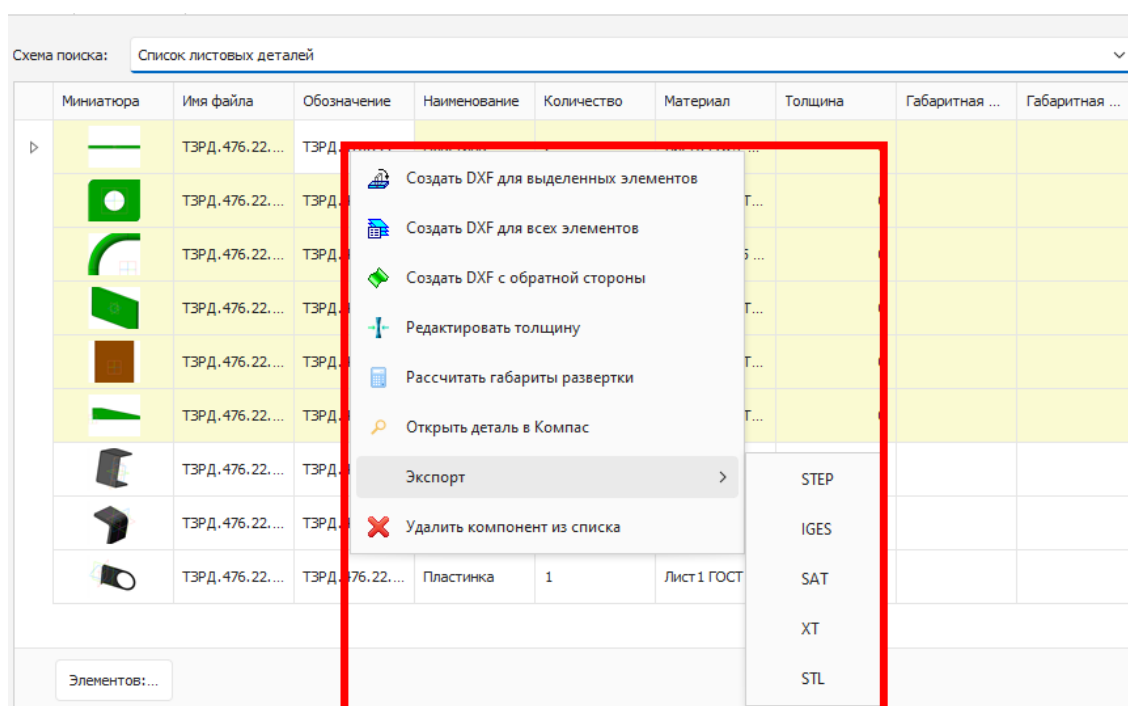


6.4. Экспорт компонентов сборки в сторонние форматы

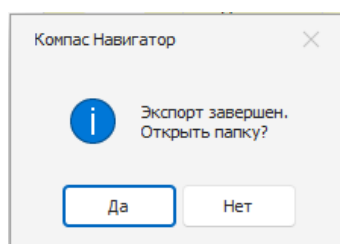
Для каждой схемы поиска (кроме списка DXF) предусмотрен экспорт компонентов сборки в различные форматы.

Схема поиска	Экспорт в форматы
Список листовых деталей	STEP, IGES, SAT, XT, STL
Список листовых деталей (с разверткой)	STEP, IGES, SAT, XT, STL
Список чертежей	DWG, PDF, PNG, TIFF, JPEG
Список спецификаций	DWG, PDF
Список деталей	STEP, IGES, SAT, XT, STL
Список деталей без чертежей	STEP, IGES, SAT, XT, STL
Список покупных позиций	STEP, IGES, SAT, XT, STL
Список труб	STEP, IGES, SAT, XT, STL

Для выполнения данной операции нажмите правую кнопку мыши на нужном элементе/группе выделенных элементов, выберите **Экспорт** и требуемый формат для экспорта.



Программа предложит выбрать папку для сохранения экспортируемых файлов. После окончания операции появится окно с предложением открыть папку с созданными файлами.

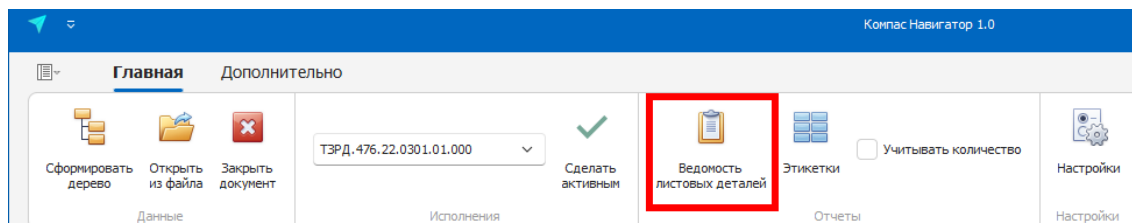


6.5. Формирование ведомости листовых деталей

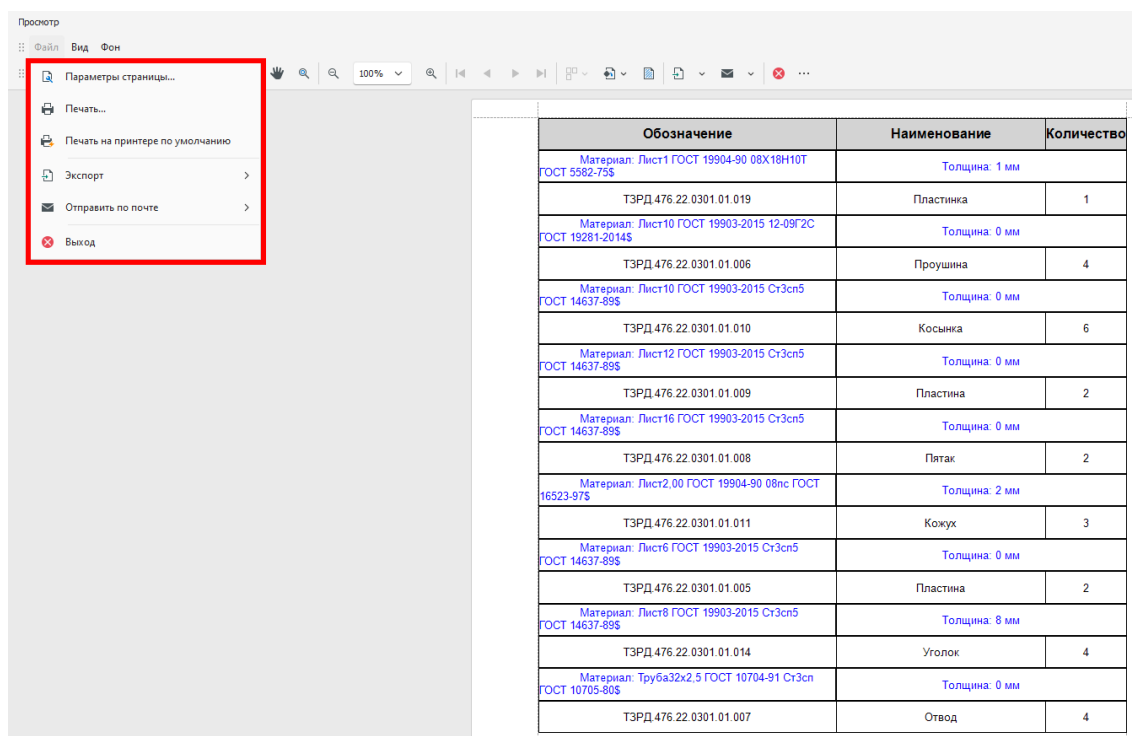
Создание ведомости доступно для таких схем поиска, как:

- список листовых деталей;
- список листовых деталей (с разверткой).

Для формирования отчета по листовым деталям во вкладке **Главная** нажмите команду **Ведомость листовых деталей**.



Откроется предварительная форма отчета для просмотра. Данную форму можно экспортировать в любой из предложенных форматов, редактировать под собственные требования, печатать либо отправлять по электронной почте.

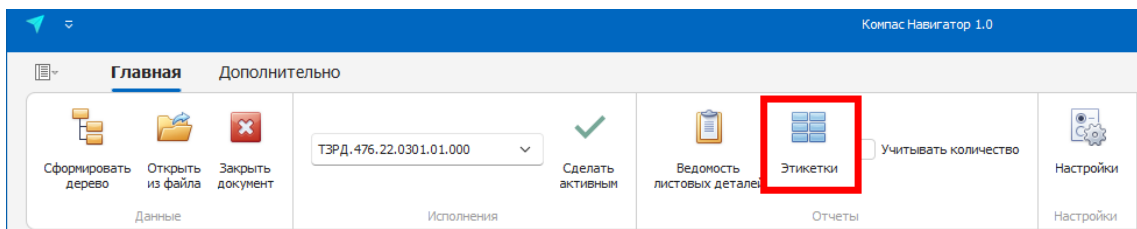


6.6. Создание этикеток

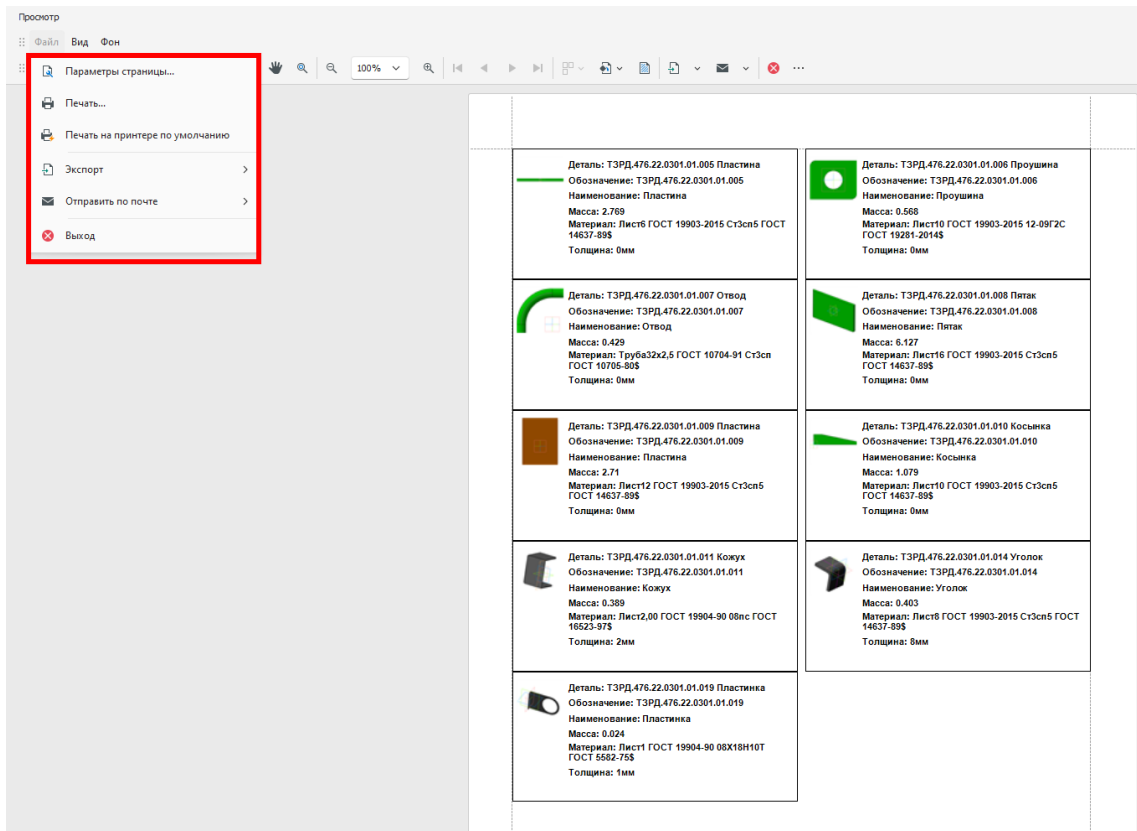
Создание этикеток доступно для таких схем поиска, как:

- список листовых деталей;
- список листовых деталей (с разверткой).

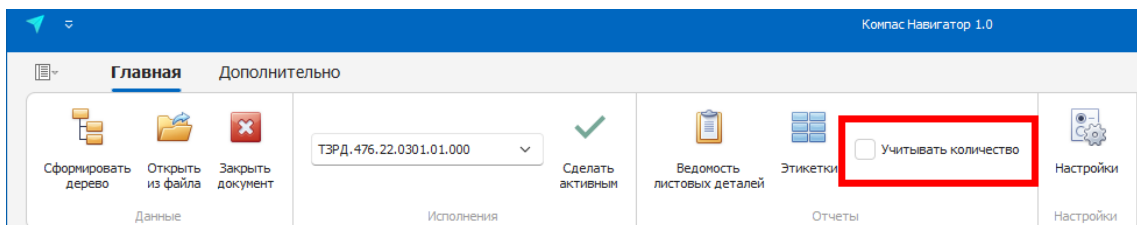
Для формирования этикеток во вкладке **Главная** нажмите команду **Этикетки**.



Откроется предварительная форма отчета для просмотра. Данную форму можно экспортировать в любой из предложенных форматов, редактировать под собственные требования, печатать либо отправлять по электронной почте.

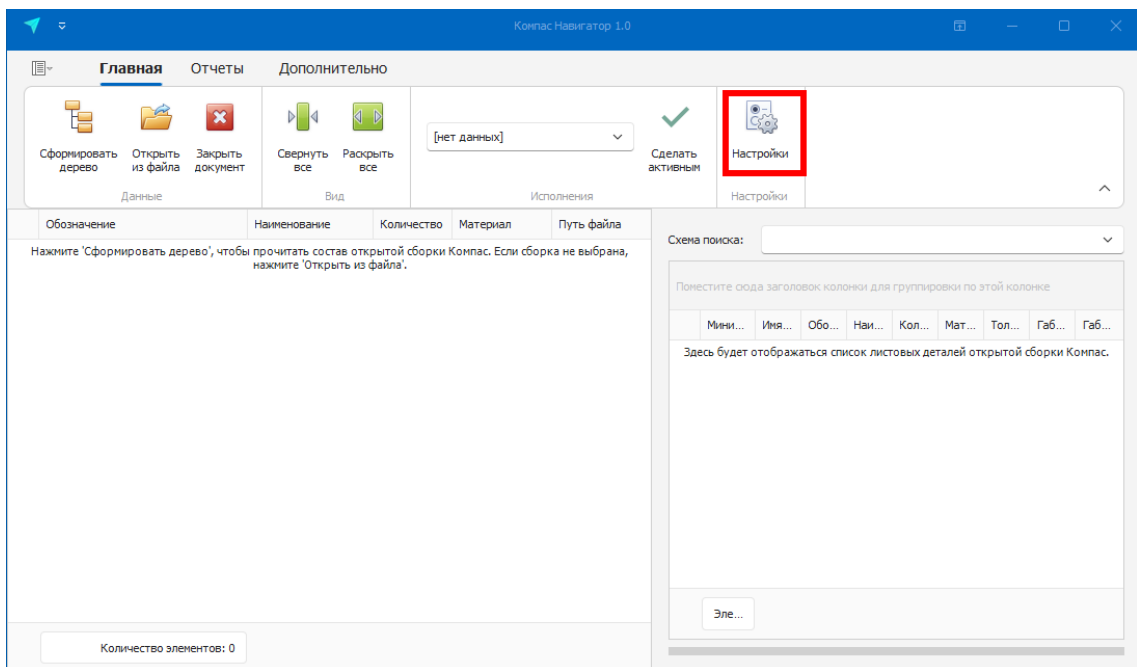


Для того, чтобы количество этикеток соответствовало количеству листовых деталей, сделайте активной настройку **Учитывать количество**.



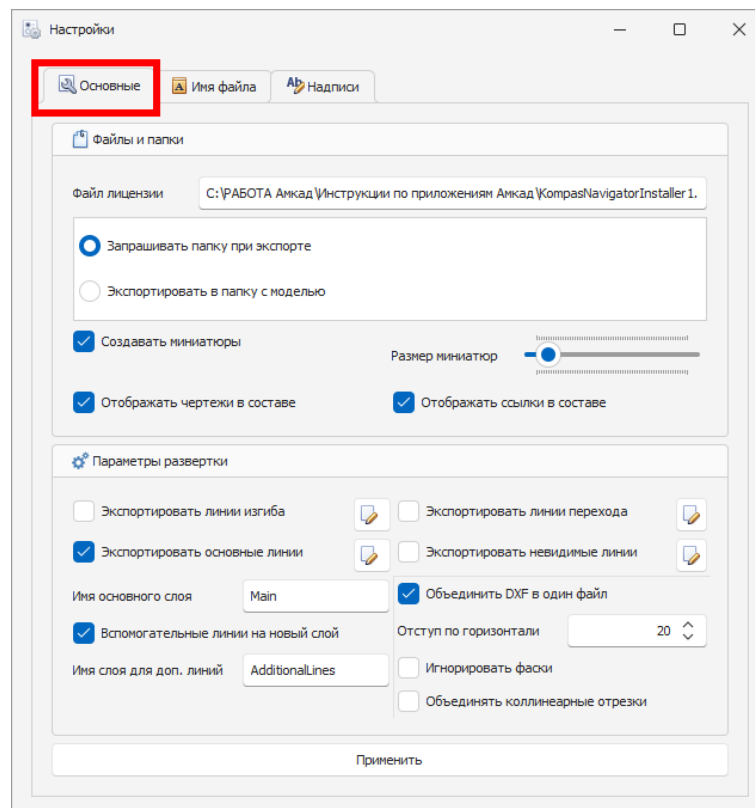
7. Настройки

Настройка приложения происходит локально для каждого рабочего места отдельно. Для доступа к интерфейсу настройки в рабочем пространстве нажмите команду **Настройки**.



7.1. Основные настройки

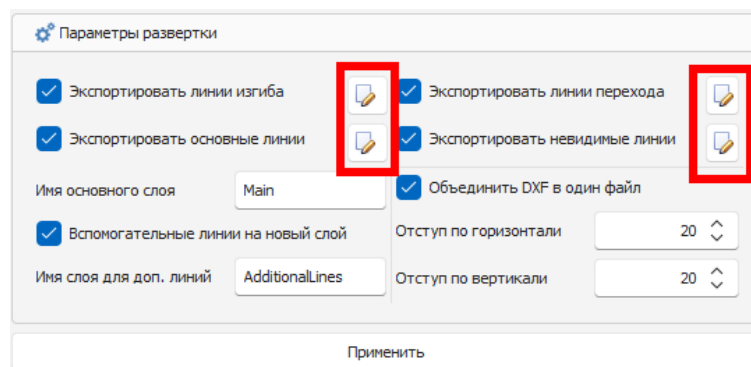
Данные настройки находятся во вкладке **Основные**.



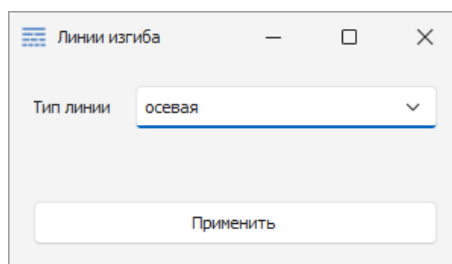
Настройка	Описание
Запрашивать папку при экспорте	Позволяет выбрать расположение каталога для пакетного экспорта создаваемых файлов DXF.
Экспортировать в папку с моделью	Позволяет экспортировать файлы DXF в расположение связанных моделей деталей КОМПАС-3D.
Создавать миниатюры	Позволяет выводить на экран миниатюру детали.

Отображать чертежи в составе	Позволяет настроить видимость чертежей Компас-3D в составе изделия.
Отображать ссылки в составе	Позволяет отображать ссылки на 3D модель в составе чертежа.
Экспортировать линию изгиба	Позволяет экспортировать линию изгиба из детали КОМПАС-3D
Экспортировать основные линии	Позволяет экспортировать основные линии из детали КОМПАС-3D.
Имя основного слоя	Позволяет присвоить имя основному слою DXF при экспорте из КОМПАС-3D.
Вспомогательные линии на новый слой	Позволяет вывести вспомогательные линии на новый слой. Если настройка выключена, вспомогательные линии выводятся в слой развертки.
Имя слоя для доп. линий	Позволяет присвоить имя слою для дополнительных линий DXF при экспорте из КОМПАС-3D
Экспортировать линии перехода	Позволяет экспортировать линии перехода из детали КОМПАС-3D
Экспортировать невидимые линии	Позволяет экспортировать невидимые линии из детали КОМПАС-3D
Объединить DXF в один файл	Позволяет выгружать сводные файлы раскроя, состоящие из нескольких деталей
Отступ по горизонтали/вертикали	Позволяет выбрать расстояние между файлами раскроя в одном файле DXF
Игнорировать фаски	Позволяет не отображать фаски в полученном файле DXF.
Объединять коллинеарные отрезки	Позволяет объединять коллинеарные отрезки в файле DXF.

Для настройки параметров развертки конкретных линий при экспорте в раскрой DXF нажмите значок **Редактирования**.



В появившемся окне выберите из списка нужный тип линий и нажмите **Применить**.

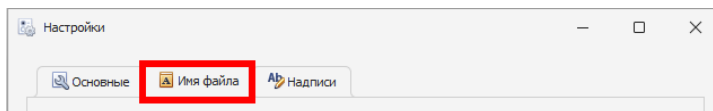


После выбора всех необходимых настроек нажмите кнопку **Применить**.

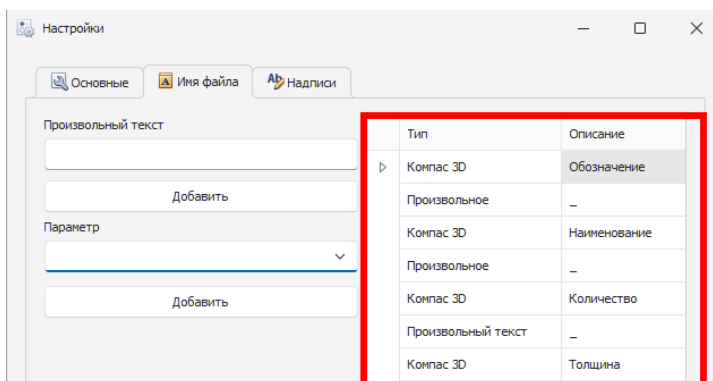
7.2. Настройка имени формируемого файла DXF

Приложение позволяет настраивать имя формируемого файла DXF, считывая атрибуты моделей в приложении КОМПАС-3D.

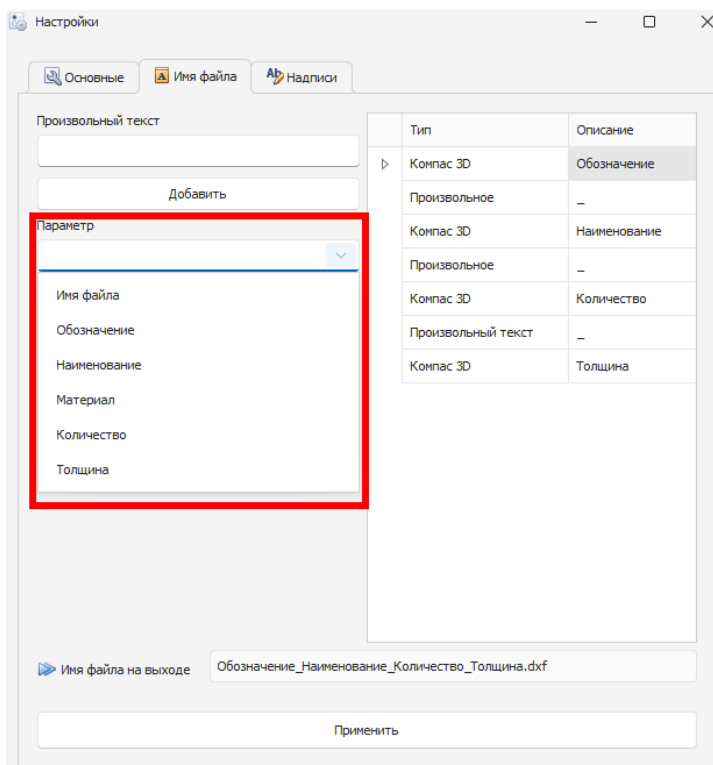
Данные настройки находятся во вкладке **Имя файла**.



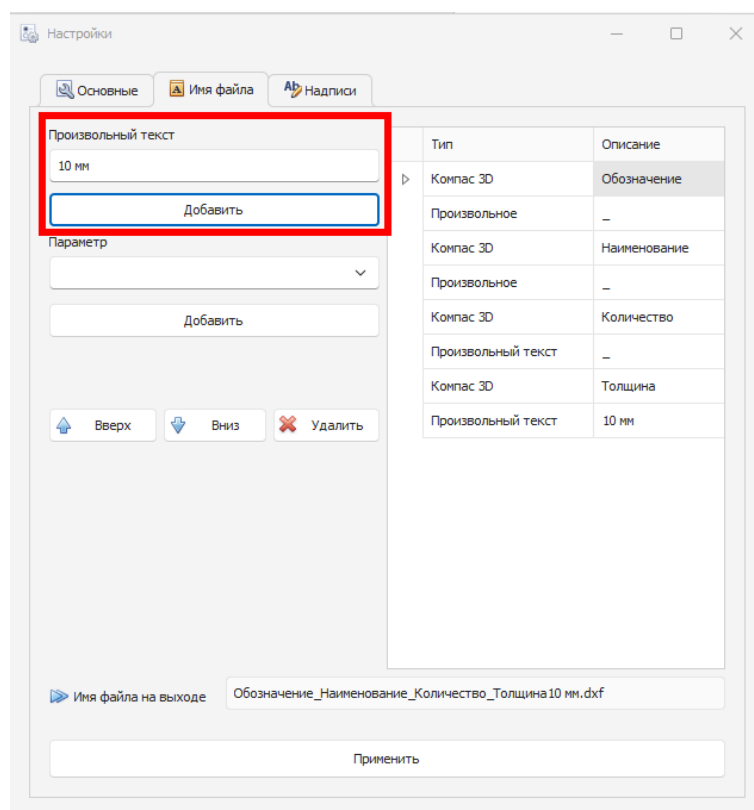
Структура имени создаваемой развертки расположена справа.



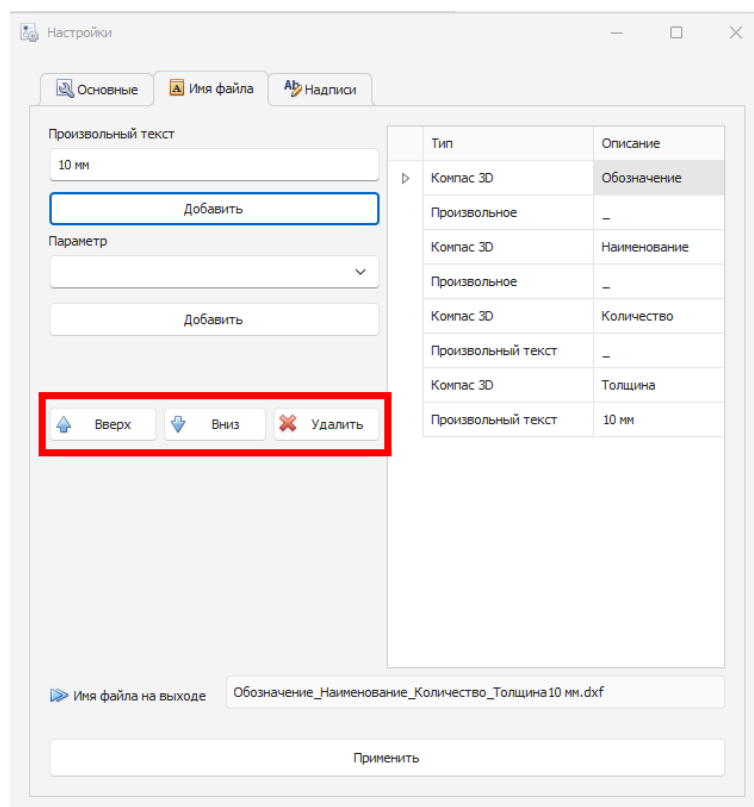
Чтобы добавить новый параметр для формирования шаблона имени файла, выберите его из списка в левой части окна и нажмите **Добавить**. После чего он отобразится в правой части окна.



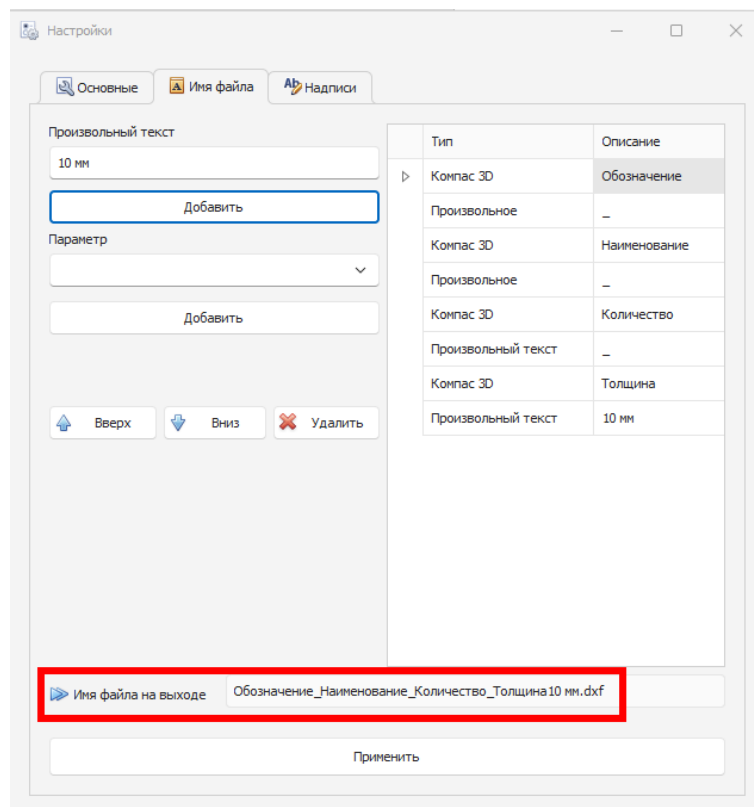
Чтобы добавить произвольный текст для формирования имени файла, введите его в соответствующей строке и нажмите **Добавить**. После чего он отобразится в правой части окна.



С помощью кнопок **Вверх**, **Вниз** и **Удалить** перемещайте и удаляйте атрибуты для создания необходимого шаблона.



Получившееся имя файла можно посмотреть внизу окна.



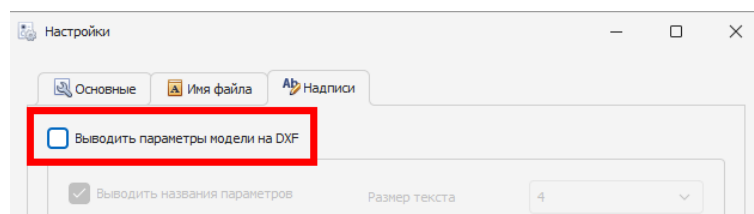
После формирования имени нажмите кнопку **Применить**.

7.3. Настройка надписи

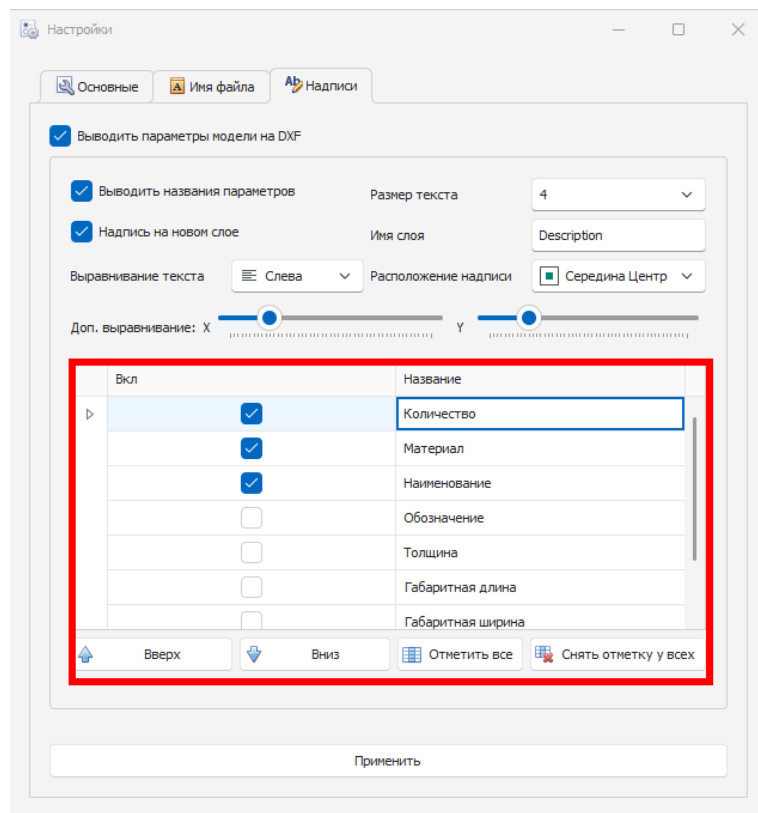
Приложение позволяет выводить параметры модели КОМПАС-3D в виде надписи и передавать их в DXF развертку.

Настройки параметров модели для вывода на DXF находятся во вкладке **Надписи**.

Для активации данной функции поставьте отметку **Выводить параметры модели на DXF**.



Выберите нужные атрибуты, поставив галочки, и с помощью кнопок **Вверх** и **Вниз** расставьте их в нужном порядке.



Дополнительные настройки для надписи:

Настройка	Описание
Выводить названия параметров	Позволяет поместить параметры модели из КОМПАС-3D в файл DXF
Надпись на новом слое	Позволяет вывести надпись на отдельном слое в файле DXF
Размер текста	Позволяет выбрать размер надписи
Имя слоя	Позволяет присвоить имя слою с надписью, если она расположена в отдельном слое.
Выравнивание текста	Позволяет выровнять текст в надписи слева, по центру или справа.
Расположение надписи	Позволяет выбрать место расположения надписи в файле раскроя.
Доп. выравнивание	Позволяет дополнительно двигать надпись относительно выбранного расположения.

После выбора нужных настроек нажмите кнопку **Применить**.

8. Контакты

Отдел продаж

8(351)239-82-63 sales@amcad.ru

Отдел технической поддержки

8(800)3333-205, support@amcad.ru